



CLIPPING E CURADORIA DE NOTÍCIAS
04.05.2023

ÍNDICE

1. [RELATÓRIO](#)

Notícias Sistema Fecomércio RN:

2. [Circuito Sesc de Corridas reuniu mais de 4 mil participantes no Dia do Trabalhador](#)
3. [Circuito Sesc de Corridas reúne mais de 4.000 participantes no Dia do Trabalhador](#)
4. [Circuito Sesc de Corridas reúne mais de 4.000 participantes no Dia do Trabalhador](#)
5. [Circuito Sesc de Corridas reúne mais de 4.000 participantes no Dia do Trabalhador](#)
6. [Circuito Sesc de Corridas reúne mais de 4.000 participantes no Dia do Trabalhador](#)
7. [“Senac Conexões” abre as portas da Escola Técnica para público externo em eventos sobre carreira profissional e mercado de trabalho](#)
8. [“Senac Conexões” abre as portas da Escola Técnica para eventos sobre carreira profissional e mercado](#)

Notícias de Interesse:

9. [Abaixo-assinado contra desvio de verbas de Sesc e Senac para a Embratur já coletou 40 mil assinaturas em um dia](#)
10. [Dia das Mães: vendas devem encolher 4,1% no país](#)
11. [Natal Moda: Regime Especial de Tributação atrai comerciantes e investidores](#)
12. [Natal Moda: Regime Especial de Tributação atrai comerciantes e investidores](#)
13. [Natal Moda Shopping: novo regime de tributação atrai investimentos](#)
14. [Apenas os pequenos negócios geraram novas vagas no Rio Grande do Norte em março](#)
15. [Natal Moda: Regime Especial de Tributação atrai comerciantes e investidores](#)
16. [Natal vai receber evento voltado à Micro e Mini Geração de Energia](#)
17. [Natal Moda: Regime Especial de Tributação atrai comerciantes e investidores](#)
18. [Nove a cada dez consumidores devem parcelar presentes de Dia das Mães](#)
19. [Nove a cada dez consumidores devem parcelar presentes de Dia das Mães](#)

20. [Apenas os pequenos negócios geraram novas vagas de emprego no RN em março](#)
21. [Balança comercial de abril tem superávit de US\\$ 8,225 bilhões](#)
22. [Mercado eleva para 1% projeção do crescimento da economia em 2023](#)
23. [Fechamento de grandes lojas quebra comércio na Cidade Alta](#)
24. [Fechamento de grandes lojas quebra comércio na Cidade Alta](#)
25. [Capas de Jornais](#)
26. [GRÁFICOS](#)

RELATÓRIO

A maior competição de corridas de rua do Brasil voltou ao Rio Grande do Norte, no último dia 1º de maio – Feriado do Trabalhador – com a realização da etapa Natal do Circuito **Sesc** de Corridas 2023. A competição foi promovida pelo **Serviço Social do Comércio (Sesc RN)**, uma instituição do Sistema Fecomércio, e reuniu mais de 4.000 participantes, amigos e familiares.

Instituição que se destaca pela excelência na oferta de ensino profissional, o **Senac RN** se diferencia pelo portfólio moderno e oferta de serviços focados em formar e orientar para o mundo do trabalho. Em um dos seus mais recentes lançamentos, a instituição abriu as portas da Escola Técnica, unidade recém-inaugurada no centro de Natal, para o “**Senac** Conexões” – projeto que tem como objetivo proporcionar ao público externo uma programação focada em desenvolvimento de carreira profissional e orientação para o mercado.

O abaixo-assinado lançado pela Confederação Nacional do Comércio de Bens, Serviços e Turismo (CNC), nesta terça-feira, 2 de maio, contra o desvio de verbas do **Sesc** e **Senac** para a Embratur já atingiu mais de 40 mil assinaturas em 24 horas. Ele pode ser acessado por este link: <https://cnc.portaldocomercio.org.br/sousescsenac>.

Há pouco menos de duas semanas para o Dia das Mães, o comércio se prepara para aquecer as vendas que acompanham a data comemorativa. Segundo estimativa da Confederação Nacional do Comércio de Bens, Serviços e Turismo (CNC), o esperado é que o volume de vendas do comércio varejista atinja R\$ 13,17 bilhões neste ano. A movimentação, no entanto, representa uma retração de 4,1% em relação ao observado em 2022.

Localizado no município de São Gonçalo do Amarante, o Natal Moda Shopping é voltado para empresas de vestuário, calçados, bolsas e acessórios. Desde o início de abril o empreendimento usufrui do Regime Especial de Tributação em que as operações realizadas contam com ICMS de 2%. A novidade tem atraído comerciantes, investidores e consumidores.

As micro e pequenas empresas apresentaram em março o melhor resultado do ano na geração de empregos no Rio Grande do Norte. O segmento dos pequenos negócios foi responsável pela criação de 2.534 novas vagas ao longo do mês passado. Apesar do bom desempenho, o estado encerrou o mês com um saldo negativo de 78 vagas perdidas. Isso porque as médias e grandes empresas registraram perdas superiores à quantidade de novos postos de trabalho abertos. Foram mais de 2,6 mil empregos perdidos nas organizações desses portes.

O Fórum Regional de Geração Distribuída da Região Nordeste é um dos eventos renováveis do país voltado exclusivamente para a produção da micro e minigeração de

energia da região Nordeste. O evento acontece em Natal, Rio Grande do Norte em 2023 e está confirmado para os dias 28 e 29 de junho.

Cerca de nove a cada dez consumidores, ou 87% desses, devem parcelar a compra de presentes para o Dia das Mães deste ano, segundo levantamento da fintech de pagamentos Koin. A pesquisa aponta que 50,5% dos respondentes indicam preferência por realizar as transações via boleto ou Pix parcelados, enquanto o cartão de crédito é a primeira opção de 36,1%. “Métodos de pagamento alternativos possibilitam o parcelamento de compras via boleto ou Pix sem precisar utilizar seu limite do cartão de crédito. Assim, o parcelamento, que já é muito presente entre os brasileiros, conta com mais modalidades”, diz Lucas Gonzalez, CPO da Koin.

A balança comercial brasileira apresentou, em abril, um superávit de US\$ 8,225 bilhões, um crescimento de 5,5%, segundo dados divulgados nesta terça-feira (2) pela Secretaria Especial de Comércio Exterior e Assuntos Internacionais do Ministério do Desenvolvimento, Indústria, Comércio e Serviços (MDIC). As exportações no período chegaram a US\$ 27,365 bilhões, enquanto as importações foram US\$ 19,14 bilhões, ficando a corrente de comércio em US\$ 46,505 bilhões.

A previsão do mercado financeiro para o crescimento da economia brasileira este ano subiu de 0,96% para 1%. A estimativa está no boletim Focus de hoje (2), pesquisa divulgada semanalmente, em Brasília, pelo Banco Central (BC) com a projeção para os principais indicadores econômicos.

Fenômeno dos últimos dois anos especialmente, a saída das grandes lojas da Cidade Alta traz impactos, como em um efeito dominó, para quem ainda tenta sobreviver no bairro. Comerciantes ouvidos pela TRIBUNA DO NORTE afirmam que o fechamento das chamadas lojas-âncora afugentou clientes e obrigou várias outras pequenas empresas a também deixarem a região. Passado o período crítico da pandemia de covid-19, que levou à suspensão das atividades econômicas em todo o Estado, o fluxo de pessoas em alguns pontos comerciais da Cidade Alta chegou a cair 70%, de acordo com relatos obtidos pela reportagem.

Circuito Sesc de Corridas reuniu mais de 4 mil participantes no Dia do Trabalhador

| | |
|--------------------|---|
| Link | https://natalemfoco.com.br/esportes/circuito-sesc-de-corridas-reuniu-mais-de-4-mil-participantes-no-dia-do-trabalhador/ |
| Data da publicação | 03/05/2023 |
| Veículo | BLOG NATAL EM FOCO |
| Classificação | POSITIVO |

Circuito Sesc de Corridas reuniu mais de 4 mil participantes no Dia do Trabalhador



A maior competição de corridas de rua do Brasil voltou ao [Rio Grande do Norte](#), no último dia 1º de maio – Feriado do Trabalhador – com a realização da etapa [Natal](#) do Circuito Sesc de Corridas 2023. A competição foi promovida pelo **Serviço Social do Comércio (Sesc RN)**,

uma instituição do **Sistema Fecomércio**, e reuniu mais de 4.000 participantes, amigos e familiares.

O **presidente do Sistema Fecomércio RN, Marcelo Fernandes de Queiroz** destacou que o Circuito Sesc de Corridas é bem mais que uma competição, pois trata de um projeto que envolve toda a família, em especial os trabalhadores do comércio de bens, serviços e turismo.

“É muito gratificante estarmos mais um ano celebrando o Dia do Trabalhador com a realização da etapa **Natal** do Circuito Sesc de Corridas, parte do maior circuito de corridas de rua de todo o país. Essa é uma maneira de incentivar as pessoas à prática do esporte, gerando saúde e bem-estar, nesse evento maravilhoso com a presença de cerca de 4 mil atletas inscritos, e que envolve toda a família, desde crianças até adultos e pessoas da terceira idade”, afirmou **Marcelo**.

Esta é a 12ª edição da corrida em **Natal**, que este ano teve sua largada no largo do Arena das Dunas, com um percurso em direção ao anel viário da Universidade Federal do **Rio Grande do Norte** (UFRN), contornando a rotatória da Escola de Música para cumprir os 5 km ou continuando até as piscinas do Campus, para retornar no percurso de 10 km.

O atleta José Alexandre Lima, que disputou os 5km na categoria de Pessoa com Deficiência (PCD), foi o primeiro a cruzar a linha de chegada e relatou com emoção o orgulho de ter completado a prova e conquistado o primeiro lugar. “É uma sensação indescritível, estou muito feliz pelo resultado, é por ele que venho treinando para essa prova, que estou correndo pela quarta vez seguida. A corrida do Sesc é muito importante para a inclusão da pessoa com deficiência, sempre incluindo nas provas, que a cada ano vem crescendo e trazendo melhorias”, relatou o atleta.

A premiação contemplou com medalhas de participação todos os atletas que concluíram os percursos e com troféus os três primeiros colocados de cada categoria. Além disso, foram premiadas também as equipes de assessoria de corrida com mais atletas inscritos no evento. As empresas Simas Industrial, Frutfrios e Redmais também receberam troféus como

as que mais inscreveram participantes, mais uma forma do Sesc reconhecer o incentivo da prática esportiva e vida saudável dentro do ambiente de trabalho.

A gerente de recursos humanos da Simas Industrial, Luiza Moraes, recebeu o troféu pela empresa com muita alegria e satisfação. “É um orgulho e uma felicidade para a gente receber esse prêmio, pois na Simas nós entendemos a importância de estimular a qualidade de vida por meio do esporte e da vida saudável, e esse evento foi uma superação inclusive pessoal, pois também pude participar do percurso junto com todos os quase 170 colaboradores da nossa empresa”, relatou.

Com a mudança do local, o **Sesc** proporcionou também uma nova estrutura, com espaço **Saúde** e Recreação, oferecendo serviços gratuitos à população como: aferição de pressão, teste de glicemia, massoterapia, vacinas, e brincadeiras para as crianças. Para fechar com chave de ouro, o cantor Robson Paiva realizou um show de encerramento que animou todos os corredores, seus amigos e familiares.

Os atletas que participaram podem conferir os seus resultados oficiais e emitir um certificado de participação no portal da Chiptiming (<http://www.chiptiming.com.br/resultados/circuitosesc/etapanatal>), empresa responsável pela cronometragem das provas.

O Circuito Sesc de Corridas se consolida como o maior do tipo no Brasil pois conta com mais de 90 etapas, sendo duas dela em solo potiguar, em **Natal** no mês de maio e em **Mossoró** em outubro.

Circuito Sesc de Corridas reúne mais de 4.000 participantes no Dia do Trabalhador

| | |
|--------------------|---|
| Link | http://www.blogdajuliska.com.br/circuito-sesc-de-corridas-reune-mais-de-4000-participantes-no-dia-do-trabalhador |
| Data da publicação | 03/05/2023 |
| Veículo | BLOG DA JULISKA |
| Classificação | POSITIVO |

Circuito Sesc de Corridas reúne mais de 4.000 participantes no Dia do Trabalhador

[0] Comentários | [Deixe seu comentário.](#)

A maior competição de corridas de rua do Brasil voltou ao Rio Grande do Norte, no último dia 1º de maio – Feriado do Trabalhador – com a realização da etapa Natal do Circuito **Sesc** de Corridas 2023. A competição foi promovida pelo Serviço Social do Comércio (Sesc RN), uma instituição do Sistema Fecomércio, e reuniu mais de 4.000 participantes, amigos e familiares.

O **presidente do Sistema Fecomércio RN, Marcelo Fernandes de Queiroz** destacou que o Circuito **Sesc** de Corridas é bem mais que uma competição, pois trata de um projeto que envolve toda a família, em especial os trabalhadores do comércio de bens, serviços e turismo.

“É muito gratificante estarmos mais um ano celebrando o Dia do Trabalhador com a realização da etapa Natal do Circuito **Sesc** de Corridas, parte do maior circuito de corridas de rua de todo o país. Essa é uma maneira de incentivar as pessoas à prática do esporte, gerando saúde e bem-estar, nesse evento maravilhoso com a presença de cerca de 4 mil atletas inscritos, e que envolve toda a família, desde crianças até adultos e pessoas da terceira idade”, afirmou Marcelo.

Esta é a 12ª edição da corrida em Natal, que este ano teve sua largada no largo do Arena das Dunas, com um percurso em direção ao anel viário da Universidade Federal do Rio Grande do Norte (UFRN), contornando a rotatória da Escola de Música para cumprir os 5 km ou continuando até as piscinas do Campus, para retornar no percurso de 10 km.



O atleta José Alexandre Lima, que disputou os 5km na categoria de Pessoa com Deficiência (PCD), foi o primeiro a cruzar a linha de chegada e relatou com emoção o orgulho de ter completado a prova e conquistado o primeiro lugar. “É uma sensação indescritível, estou muito feliz pelo resultado, é por ele que venho treinando para essa prova, que estou correndo pela quarta vez seguida. A corrida do Sesc é muito importante para a inclusão da pessoa com deficiência, sempre incluindo nas provas, que a cada ano vem crescendo e trazendo melhorias”, relatou o atleta.

A premiação contemplou com medalhas de participação todos os atletas que concluíram os percursos e com troféus os três primeiros colocados de cada categoria. Além disso, foram premiadas também as equipes de assessoria de corrida com mais atletas inscritos no evento. As empresas Simas Industrial, Frutrios e Redmais também receberam troféus como as que mais inscreveram participantes, mais uma forma do **Sesc** reconhecer o incentivo da prática esportiva e vida saudável dentro do ambiente de trabalho.

A gerente de recursos humanos da Simas Industrial, Luiza Moraes, recebeu o troféu pela empresa com muita alegria e satisfação. “É um orgulho e uma felicidade para a gente receber esse prêmio, pois na Simas nós entendemos a importância de estimular a qualidade de vida por meio do esporte e da vida saudável, e esse evento foi uma superação inclusive pessoal, pois também pude participar do percurso junto com todos os quase 170 colaboradores da nossa empresa”, relatou.

Com a mudança do local, o **Sesc** proporcionou também uma nova estrutura, com espaço Saúde e Recreação, oferecendo serviços gratuitos à população como: aferição de pressão, teste de glicemia, massoterapia, vacinas, e brincadeiras para as crianças. Para fechar com chave de ouro, o cantor Robson Paiva realizou um show de encerramento que animou todos os corredores, seus amigos e familiares.

Os atletas que participaram podem conferir os seus resultados oficiais e emitir um certificado de participação no portal da Chiptiming (<http://www.chiptiming.com.br/resultados/circuitosesc/etapanatal>), empresa responsável pela cronometragem das provas.

O Circuito Sesc de Corridas se consolida como o maior do tipo no Brasil pois conta com mais de 90 etapas, sendo duas dela em solo potiguar, em Natal no mês de maio e em Mossoró em outubro.

FONTE: blogdajuliska.com.br

Circuito Sesc de Corridas reúne mais de 4.000 participantes no Dia do Trabalhador

| | |
|--------------------|---|
| Link | https://agorarn.com.br/ultimas/circuito-sesc-de-corridas-reune-mais-de-4-000-participantes-no-dia-do-trabalhador/ |
| Data da publicação | 03/05/2023 |
| Veículo | PORTAL AGORA RN |
| Classificação | POSITIVO |

Circuito Sesc de Corridas reúne mais de 4.000 participantes no Dia do Trabalhador

Etapa Natal do evento aconteceu na última segunda-feira, dia 1º de maio, no largo da Arena das Dunas

Redação



Maior competição de corridas de rua do Brasil voltou ao Rio Grande do Norte no último dia primeiro de maio - Foto: divulgação

A maior competição de corridas de rua do Brasil voltou ao Rio Grande do Norte, no último dia 1º de maio – Feriado do Trabalhador – com a realização da etapa Natal do Circuito **Sesc** de Corridas 2023. A competição foi promovida pelo **Serviço Social do Comércio (Sesc RN)**, uma instituição do Sistema Fecomércio, e reuniu mais de 4.000 participantes, amigos e familiares.

O **presidente do Sistema Fecomércio RN, Marcelo Fernandes de Queiroz** destacou que o Circuito **Sesc** de Corridas é bem mais que uma competição, pois trata de um projeto que envolve toda a família, em especial os trabalhadores do comércio de bens, serviços e turismo.

“É muito gratificante estarmos mais um ano celebrando o Dia do Trabalhador com a realização da etapa Natal do Circuito **Sesc** de Corridas, parte do maior circuito de corridas de rua de todo o país. Essa é uma maneira de incentivar as pessoas à prática do esporte, gerando saúde e bem-estar, nesse evento maravilhoso com a presença de cerca de 4 mil atletas inscritos, e que envolve toda a família, desde crianças até adultos e pessoas da terceira idade”, afirmou **Marcelo**.



Largada desta edição da corrida foi no largo da Arena das Dunas, com percurso que passou por pontos da UFRN – Foto: divulgação

Esta é a 12ª edição da corrida em Natal, que este ano teve sua largada no largo do Arena das Dunas, com um percurso em direção ao anel viário da Universidade Federal do Rio Grande do Norte (UFRN), contornando a rotatória da Escola de Música para cumprir os 5 km ou continuando até as piscinas do Campus, para retornar no percurso de 10 km.

O atleta Alex Lima, que disputou os 5km na categoria de Pessoa com Deficiência (PCD), foi o primeiro a cruzar a linha de chegada e relatou com emoção o orgulho de ter completado a prova e conquistado o primeiro lugar. “É uma sensação indescritível, estou muito feliz pelo resultado, é por ele que venho treinando para essa prova, que estou correndo pela quarta vez seguida. A corrida do **Sesc** é muito importante para a

inclusão da pessoa com deficiência, sempre incluindo nas provas, que a cada ano vem crescendo e trazendo melhorias”, relatou o atleta.

A premiação contemplou com medalhas de participação todos os atletas que concluíram os percursos e com troféus os três primeiros colocados de cada categoria. Além disso, foram premiadas também as equipes de assessoria de corrida com mais atletas inscritos no evento. As empresas Simas Industrial, Frutfrios e Redmais também receberam troféus como as que mais inscreveram participantes, mais uma forma do Sesc reconhecer o incentivo da prática esportiva e vida saudável dentro do ambiente de trabalho.

Circuito Sesc de Corridas reúne mais de 4.000 participantes no Dia do Trabalhador

| | |
|--------------------|---|
| Link | https://www.versatilnews.com.br/2023/05/circuito-sesc-de-corridas-reune-mais-de-4-000-participantes-no-dia-do-trabalhador/ |
| Data da publicação | 03/05/2023 |
| Veículo | BLOG VERSÁTIL NEWS |
| Classificação | POSITIVO |

Circuito Sesc de Corridas reúne mais de 4.000 participantes no Dia do Trabalhador

Etapa Natal do evento aconteceu na última segunda-feira, dia 1º de maio, no largo da Arena das Dunas

A maior competição de corridas de rua do Brasil voltou ao Rio Grande do Norte, no último dia 1º de maio – Feriado do Trabalhador – com a realização da etapa Natal do Circuito **Sesc** de Corridas 2023. A competição foi promovida pelo Serviço Social do Comércio (Sesc RN), uma instituição do Sistema Fecomércio, e reuniu mais de 4.000 participantes, amigos e familiares.

O **presidente do Sistema Fecomércio RN, Marcelo Fernandes de Queiroz** destacou que o Circuito **Sesc** de Corridas é bem mais que uma competição, pois trata de um projeto que envolve toda a família, em especial os trabalhadores do comércio de bens, serviços e turismo.

“É muito gratificante estarmos mais um ano celebrando o Dia do Trabalhador com a realização da etapa Natal do Circuito **Sesc** de Corridas, parte do maior circuito de corridas de rua de todo o país. Essa é uma maneira de incentivar as pessoas à prática do esporte, gerando saúde e bem-estar, nesse evento maravilhoso com a presença de cerca de 4 mil atletas inscritos, e que envolve toda a família, desde crianças até adultos e pessoas da terceira idade”, afirmou **Marcelo**.

Esta é a 12ª edição da corrida em Natal, que este ano teve sua largada no largo do Arena das Dunas, com um percurso em direção ao anel viário da Universidade Federal do Rio Grande do Norte (UFRN), contornando a rotatória da Escola de Música para cumprir os 5 km ou continuando até as piscinas do Campus, para retornar no percurso de 10 km.

O atleta José Alexandre Lima, que disputou os 5km na categoria de Pessoa com Deficiência (PCD), foi o primeiro a cruzar a linha de chegada e relatou com emoção o orgulho de ter completado a prova e conquistado o primeiro lugar. “É uma sensação indescritível, estou muito feliz pelo resultado, é por ele que venho treinando para essa

prova, que estou correndo pela quarta vez seguida. A corrida do **Sesc** é muito importante para a inclusão da pessoa com deficiência, sempre incluindo nas provas, que a cada ano vem crescendo e trazendo melhorias”, relatou o atleta.

A premiação contemplou com medalhas de participação todos os atletas que concluíram os percursos e com troféus os três primeiros colocados de cada categoria. Além disso, foram premiadas também as equipes de assessoria de corrida com mais atletas inscritos no evento. As empresas Simas Industrial, Frutfrios e Redmais também receberam troféus como as que mais inscreveram participantes, mais uma forma do Sesc reconhecer o incentivo da prática esportiva e vida saudável dentro do ambiente de trabalho.

A gerente de recursos humanos da Simas Industrial, Luiza Moraes, recebeu o troféu pela empresa com muita alegria e satisfação. “É um orgulho e uma felicidade para a gente receber esse prêmio, pois na Simas nós entendemos a importância de estimular a qualidade de vida por meio do esporte e da vida saudável, e esse evento foi uma superação inclusive pessoal, pois também pude participar do percurso junto com todos os quase 170 colaboradores da nossa empresa”, relatou.

Com a mudança do local, o **Sesc** proporcionou também uma nova estrutura, com espaço Saúde e Recreação, oferecendo serviços gratuitos à população como: aferição de pressão, teste de glicemia, massoterapia, vacinas, e brincadeiras para as crianças. Para fechar com chave de ouro, o cantor Robson Paiva realizou um show de encerramento que animou todos os corredores, seus amigos e familiares.

Os atletas que participaram podem conferir os seus resultados oficiais e emitir um certificado de participação no portal da Chiptiming (<http://www.chiptiming.com.br/resultados/circuitosesc/etapanatal>), empresa responsável pela cronometragem das provas.

O Circuito **Sesc** de Corridas se consolida como o maior do tipo no Brasil pois conta com mais de 90 etapas, sendo duas dela em solo potiguar, em Natal no mês de maio e em Mossoró em outubro.

Circuito Sesc de Corridas reúne mais de 4.000 participantes no Dia do Trabalhador

| | |
|--------------------|---|
| Link | https://eliasjornalista.com/circuito-sesc-de-corridas-reune-mais-de-4-000-participantes-no-dia-do-trabalhador/ |
| Data da publicação | 02/05/2023 |
| Veículo | BLOG ELIAS MEDEIROS |
| Classificação | POSITIVO |

[Circuito Sesc de Corridas reúne mais de 4.000 participantes no Dia do Trabalhador.](https://eliasjornalista.com/circuito-sesc-de-corridas-reune-mais-de-4-000-participantes-no-dia-do-trabalhador/)



[Circuito Sesc de Corridas reúne mais de 4.000 participantes no Dia do Trabalhador.](#)

Etapa Natal do evento aconteceu na última segunda-feira, dia 1º de maio, no largo da Arena das Dunas
A maior competição de corridas de rua do Brasil voltou ao Rio Grande do Norte, no último dia 1º de maio – Feriado do Trabalhador – com a realização da etapa Natal do Circuito **Sesc** de Corridas 2023. A competição foi promovida pelo **Serviço Social do Comércio (Sesc RN)**, uma instituição do Sistema Fecomércio, e reuniu mais de 4.000 participantes, amigos e familiares.

O **presidente do Sistema Fecomércio RN, Marcelo Fernandes de Queiroz** destacou que o Circuito **Sesc** de Corridas é bem mais que uma competição, pois trata de um projeto que envolve toda a família, em especial os trabalhadores do comércio de bens, serviços e turismo.

“É muito gratificante estarmos mais um ano celebrando o Dia do Trabalhador com a realização da etapa Natal do Circuito Sesc de Corridas, parte do maior circuito de corridas de rua de todo o país. Essa é uma maneira de incentivar as pessoas à prática do esporte, gerando saúde e bem-estar, nesse evento maravilhoso com a presença de cerca de 4 mil atletas inscritos, e que envolve toda a família, desde crianças até adultos e pessoas da terceira idade”, afirmou Marcelo.

Esta é a 12ª edição da corrida em Natal, que este ano teve sua largada no largo do Arena das Dunas, com um percurso em direção ao anel viário da Universidade Federal do Rio Grande do Norte (UFRN), contornando a rotatória da Escola de Música para cumprir os 5 km ou continuando até as piscinas do Campus, para retornar no percurso de 10 km.

O atleta José Alexandre Lima, que disputou os 5km na categoria de Pessoa com Deficiência (PCD), foi o primeiro a cruzar a linha de chegada e relatou com emoção o orgulho de ter completado a prova e conquistado o primeiro lugar. “É uma sensação indescritível, estou muito feliz pelo resultado, é por ele que venho treinando para essa prova, que estou correndo pela quarta vez seguida. A corrida do Sesc é muito importante para a inclusão da pessoa com deficiência, sempre incluindo nas provas, que a cada ano vem crescendo e trazendo melhorias”, relatou o atleta.

A premiação contemplou com medalhas de participação todos os atletas que concluíram os percursos e com troféus os três primeiros colocados de cada categoria. Além disso, foram premiadas também as equipes de assessoria de corrida com mais atletas inscritos no evento. As empresas Simas Industrial, Frutfrios e Redmais também receberam troféus como as que mais inscreveram participantes, mais uma forma do Sesc reconhecer o incentivo da prática esportiva e vida saudável dentro do ambiente de trabalho.

A gerente de recursos humanos da Simas Industrial, Luiza Moraes, recebeu o troféu pela empresa com muita alegria e satisfação. “É um orgulho e uma felicidade para a gente receber esse prêmio, pois na Simas nós entendemos a importância de estimular a qualidade de vida por meio do esporte e da vida saudável, e esse evento foi uma superação inclusive pessoal, pois também pude participar do percurso junto com todos os quase 170 colaboradores da nossa empresa”, relatou.

Com a mudança do local, o Sesc proporcionou também uma nova estrutura, com espaço Saúde e Recreação, oferecendo serviços gratuitos à população como: aferição de pressão, teste de glicemia, massoterapia, vacinas, e brincadeiras para as crianças. Para fechar com chave de ouro, o cantor Robson Paiva realizou um show de encerramento que animou todos os corredores, seus amigos e familiares.

Os atletas que participaram podem conferir os seus resultados oficiais e emitir um certificado de participação no portal da Chiptiming (<http://www.chiptiming.com.br/resultados/circuitosesc/etapanatal>), empresa responsável pela cronometragem das provas.

O Circuito Sesc de Corridas se consolida como o maior do tipo no Brasil pois conta com mais de 90 etapas, sendo duas dela em solo potiguar, em Natal no mês de maio e em Mossoró em outubro.

“Senac Conexões” abre as portas da Escola Técnica para público externo em eventos sobre carreira profissional e mercado de trabalho

| | |
|--------------------|---|
| Link | https://macaibanews.com.br/educacao/senac-conexoes-abre-as-portas-da-escola-tecnica-para-publico-externo-em-eventos-sobre-carreira-profissional-e-mercado-de-trabalho/ |
| Data da publicação | 03/05/2023 |
| Veículo | BLOG MACAÍBA NEWS |
| Classificação | POSITIVO |

“Senac Conexões” abre as portas da Escola Técnica para público externo em eventos sobre carreira profissional e mercado de trabalho



Instituição que se destaca pela excelência na oferta de ensino profissional, o **Senac RN** se diferencia pelo portfólio moderno e oferta de serviços focados em formar e orientar para o mundo do trabalho. Em um dos seus mais recentes lançamentos, a instituição abriu as portas da Escola Técnica, unidade recém-inaugurada no centro de Natal, para o “**Senac** Conexões” – projeto que tem como objetivo proporcionar ao público externo uma programação focada em desenvolvimento de carreira profissional e orientação para o mercado.

O **Senac** Conexões conta com palestras sobre Inteligência Emocional, Organização Financeira, Gestão do Tempo e Produtividade, Inovação, Apresentação Pessoal e muitas outras. A programação segue até o dia 26 de maio, quando ocorrerá a Feira da Empregabilidade, um espaço onde os visitantes poderão receber dicas para ingresso ou recolocação no mercado. Toda a programação é gratuita, com vagas limitadas a 30 pessoas por palestra. A estimativa é que cerca de 400 pessoas sejam atendidas no projeto. As inscrições podem ser feitas no endereço <https://lp.rn.senac.br/conexoes> .

Além das palestras, a programação do **Senac** Conexões conta workshops, oficinas, aulas-show ministradas pelos instrutores do Senac, mesas redondas e maratonas com especialistas convidados. A ideia é que em cada um desses eventos sejam apresentadas as tendências do mundo profissional e fornecidas orientações para construção da carreira profissional nas mais diversas áreas de atuação.

“No Senac Conexões estamos ampliando o que já vinha sendo feito no Senac Empregabilidade – um programa gratuito que encaminha nossos alunos ao mercado de trabalho – abrindo as portas para toda a população que deseje construir uma carreira profissional de sucesso. Com esses eventos, todos poderão conferir, in loco, o mundo de oportunidades que criamos a partir da qualificação profissional de excelência que o Senac RN oferta há mais de 75 anos”, disse o diretor regional do Senac, Raniery Pimenta.

Alunos do Ensino Médio conhecem Escola Técnica Senac RN

Na abertura da primeira edição, o Senac Conexões recebeu cerca de 100 alunos da Escola Estadual Winston Churchill para um tour pela nova unidade, apresentação do portfólio e explanação sobre oportunidades de carreira que podem ser construídas a partir de uma formação técnica.

Entre os jovens que participaram da visita, a aluna Louise Gabrielle, de 17 anos, falou sobre a inspiração ao conhecer o laboratório de enfermagem da Escola Técnica.

“Eu achei a escola um lugar incrível, além de ser um espaço onde posso aprender muitas coisas, inclusive fiquei muito interessada no curso de Técnico em Enfermagem. Já planejo me profissionalizar na área da saúde e fiquei impressionada com a explanação sobre o curso e todas as oportunidades que posso adquirir”, disse a aluna.

As escolas interessadas em apresentar a Escola Técnica aos seus alunos podem entrar em contato e agendar a visita pelo telefone e WhatsApp 4005-1013.

Confira a programação definida para cada segmento: GESTÃO E NEGÓCIOS

02/05 – 16h às 17h – Finanças: Controle a sua empresa antes que ela descontrole você – Marcelo Bavelloni

03/05 – 16h30 às 17h30 – Cenário Econômico para 2023, o que esperar da economia brasileira e mundial e como irá afetar o mercado varejista – Luciano Kleyber

05/05 – 09h às 11h – Design da Aprendizagem para o Século XXI – Priscila Silveira

10/05 – 09h às 11h – Gestão do tempo e Produtividade – Raniery Pimenta

SAÚDE

08/05 – 14h às 15h – Novas perspectivas de atuação do profissional Técnico em Estética no mercado de saúde e beleza – Emily Vasconcelos

16/05 – 15h às 16h – Enfermagem e as várias áreas de atuação que o mercado oferece – Maria Telma de Araújo, Liga contra o Câncer

17/05 – 14h às 15h – Qual o papel do Técnico em Nutrição ao gerenciar as boas práticas em serviço de alimentação? – Sônia Maria Souza, Vigilância Sanitária

BELEZA

04/05 – 14h às 16h – A apresentação pessoal – Juliana Oliveira

09/05 – 09h às 11h – Cuidados pré e pós procedimentos depilatórios – Selma

15/05 – 14h às 15h – Inovação e Posicionamento no segmento de Beleza – Hegley Souza

22/05 – 14h às 16h – Corte Freestyle – Vinícius

TECNOLOGIA DA INFORMAÇÃO

03/05 – 18h30 às 21h30 – Palestra e Mesa Redonda: As demandas dos profissionais de TI

10/05 – 08h às 10h – Aula show: Programando com o ChatGPT – Weskley Bezerra

16/05 – 14h às 17h – Palestra e Mesa Redonda: As demandas dos profissionais de TI – Rodrigo Ferreira, Porto Digital / PE – Mediação: Weskley Bezerra e Renato Rodrigues

17/05 – 18h30 às 21h30 – Palestra e Mesa Redonda: As demandas dos profissionais de TI – Rodrigo Ferreira, Porto Digital / PE – Mediação: Weskley Bezerra e Renato Rodrigues

22/05 – 09h às 11h – Seja um profissional certificado Microsoft – Renato Rodrigues e Tânia Ferreira

26/05 – 14h às 20h – Hackaton Desenvolvimento de Sistemas

TECNOLOGIAS EDUCACIONAIS

02/05 – 18h30 às 21h30 – Aula Show: Uso de realidade virtual e aumentada nos segmentos do Senac – Renato Rodrigues

FEIRA DE EMPREGABILIDADE

23/05 – 8h às 17h – Desenvolvendo sua empregabilidade

24/05 – 8h às 17h – Conhecendo as profissões

25/05 - 8h às 17h - Encontro com o mercado de trabalho

“Senac Conexões” abre as portas da Escola Técnica para eventos sobre carreira profissional e mercado

| | |
|--------------------|---|
| Link | https://blogantenido.com/senac-conexoes-abre-as-portas-da-escola-tecnica-para-eventos-sobre-carreira-profissional-e-mercado/ |
| Data da publicação | 03/05/2023 |
| Veículo | BLOG DO ANTENADO |
| Classificação | POSITIVO |

“Senac Conexões” abre as portas da Escola Técnica para eventos sobre carreira profissional e mercado

Instituição que se destaca pela excelência na oferta de ensino profissional, o **Senac RN** se diferencia pelo portfólio moderno e oferta de serviços focados em formar e orientar para o mundo do trabalho. Em um dos seus mais recentes lançamentos, a instituição abriu as portas da Escola Técnica, unidade recém-inaugurada no centro de Natal, para o “**Senac** Conexões” – projeto que tem como objetivo proporcionar ao público externo uma programação focada em desenvolvimento de carreira profissional e orientação para o mercado.

O Senac Conexões conta com palestras sobre Inteligência Emocional, Organização Financeira, Gestão do Tempo e Produtividade, Inovação, Apresentação Pessoal e muitas outras. A programação segue até o dia 26 de maio, quando ocorrerá a Feira da Empregabilidade, um espaço onde os visitantes poderão receber dicas para ingresso ou recolocação no mercado. Toda a programação é gratuita, com vagas limitadas a 30 pessoas por palestra. A estimativa é que cerca de 400 pessoas sejam atendidas no projeto. As inscrições podem ser feitas no endereço <https://lp.rn.senac.br/conexoes>.

Além das palestras, a programação do Senac Conexões conta workshops, oficinas, aulas-show ministradas pelos instrutores do Senac, mesas redondas e maratonas com especialistas convidados. A ideia é que em cada um desses eventos sejam apresentadas as tendências do mundo profissional e fornecidas orientações para construção da carreira profissional nas mais diversas áreas de atuação.

“No Senac Conexões estamos ampliando o que já vinha sendo feito no Senac Empregabilidade – um programa gratuito que encaminha nossos alunos ao mercado de trabalho – abrindo as portas para toda a população que deseje construir uma carreira profissional de sucesso. Com esses eventos, todos poderão conferir, in loco, o mundo de oportunidades que criamos a partir da qualificação profissional de excelência que o Senac RN oferta há mais de 75 anos”, disse o diretor regional do Senac, Raniery Pimenta.

Alunos do Ensino Médio conhecem Escola Técnica Senac RN

Na abertura da primeira edição, o Senac Conexões recebeu cerca de 100 alunos da Escola Estadual Winston Churchill para um tour pela nova unidade, apresentação do portfólio e explanação sobre oportunidades de carreira que podem ser construídas a partir de uma formação técnica. Entre os jovens que participaram da visita, a aluna Louise Gabrielle, de 17 anos, falou sobre a inspiração ao conhecer o laboratório de enfermagem da Escola Técnica.

“Eu achei a escola um lugar incrível, além de ser um espaço onde posso aprender muitas coisas, inclusive fiquei muito interessada no curso de Técnico em Enfermagem. Já planejo me profissionalizar na área da saúde e fiquei impressionada com a explanação sobre o curso e todas as oportunidades que posso adquirir”, disse a aluna.

As escolas interessadas em apresentar a Escola Técnica aos seus alunos podem entrar em contato e agendar a visita pelo telefone e WhatsApp 4005-1013.

Abaixo-assinado contra desvio de verbas de Sesc e Senac para a Embratur já coletou 40 mil assinaturas em um dia

| | |
|--------------------|---|
| Link | https://www.gentedeopinioao.com.br/ultimas-noticias/social/abaixo-assinado-contra-desvio-de-verbas-de-sesc-e-senac-para-a-embratur-ja-coletou-40-mil-assinaturas-em-um-dia |
| Data da publicação | 03/05/2023 |
| Veículo | BLOG GENTE DE OPINIÃO |
| Classificação | NOTÍCIA DE INTERESSE |

Abaixo-assinado contra desvio de verbas de Sesc e Senac para a Embratur já coletou 40 mil assinaturas em um dia

Nas redes sociais, artistas e atletas brasileiros manifestaram seu repúdio à medida que, se aprovada, pode resultar no fechamento de unidades em mais de cem cidades



O abaixo-assinado lançado pela Confederação Nacional do Comércio de Bens, Serviços e Turismo (CNC), nesta terça-feira, 2 de maio, contra o desvio de verbas do Sesc e Senac para a Embratur já atingiu mais de 40 mil assinaturas em 24 horas. Ele pode ser acessado por este link: <https://cnc.portaldocomercio.org.br/sousescsenac>.

Nos perfis da CNC nas redes sociais, a campanha para que a população manifeste sua insatisfação em relação aos artigos 11 e 12 do Projeto de Lei de Conversão (PLV) nº 09/2023, que desviam 5% dos recursos das contribuições sociais destinadas pelas empresas do setor terciário ao Sesc e ao Senac para a Embratur, já está no ar. Artistas e atletas de reconhecimento internacional, cujo trabalho social está conectado às instituições, se posicionaram contrários à proposta, em vídeos compartilhados no Instagram, Facebook e Twitter da CNC, Federações, Sesc e Senac.

Se os dispositivos entrarem em vigor, existe o risco real de encerramento das atividades do Sesc e do Senac em mais de 100 cidades brasileiras e mais de R\$ 260 milhões deixariam de ser investidos em atendimentos gratuitos (incluindo exames clínicos e odontológicos, por exemplo). Além do fechamento de unidades, também podem ocorrer demissões de mais de 3,6 mil trabalhadores, redução de 2,6 milhões de quilos de alimentos distribuídos pelo Programa Mesa Brasil, fechamento de 7,7 mil matrículas em educação básica e 31 mil em ensino profissionalizante, entre outros prejuízos que serão sofridos diretamente pela população atendida.

Prejuízo ao turismo

A CNC não apenas defende a promoção do turismo brasileiro, bem como trabalha há mais de 75 anos pelo desenvolvimento do setor. Somente na área do turismo, além do fechamento de 23 laboratórios de formação e qualificação de mão de obra para o setor, o programa de Turismo Social, pelo qual o Sesc oferece passeios e viagens a preços acessíveis, seria afetado. O projeto, que é referência na América Latina, estimula o desenvolvimento do setor em diversas localidades do interior do País, muitas delas dependentes do programa para grande parte do movimento turístico.

“É um contrassenso que sejam retirados valores da assistência social para a população enquanto o Brasil renuncia a R\$ 2,5 bilhões por ano com a retomada de exigência de visto para turistas dos Estados Unidos, do Canadá, do Japão e da Austrália”, afirma o presidente da CNC, José Roberto Tadros. Conforme estudo da Confederação, a suspensão da necessidade de visto para turismo no Brasil havia ampliado em 21,5% a quantidade de estrangeiros desses países em 2019, no comparativo com o ano anterior.

Alegação de sobra no orçamento é equivocada

É importante ressaltar que o valor apontado pela Embratur como suposto “superávit” do Sesc e do Senac está destinado à continuação

de obras em diversos estados, bem como para o início da construção de novas unidades por todo o País. O orçamento de 2023 foi pactuado pelo Conselho Fiscal do Sesc e do Senac, formado por sete entes, sendo quatro lideranças do governo federal, dois de entidades empresariais e um representante da classe trabalhadora. Os recursos foram empenhados para uso previamente determinado e de conhecimento de todos, inclusive, do governo.

Alteração da lei é inconstitucional

Por lei, todos os recursos de Sesc e Senac devem financiar programas de bem-estar social aos comerciários e suas famílias, além de criar e administrar escolas de aprendizagem comercial e cursos práticos, de formação continuada ou de especialização para os empregados do comércio. Se entrar em vigor, a nova legislação é inconstitucional e fere inúmeras decisões do Supremo Tribunal Federal (STF) que definem que essas verbas não são públicas, já que as contribuições dos grandes empresários do setor terciário devem ser destinadas exclusivamente para essas finalidades. Mesmo sem contribuir, as micro e pequenas empresas também são beneficiadas pela qualificação de funcionários e melhoria das condições de vida da população em geral.

Dia das Mães: vendas devem encolher 4,1% no país

| | |
|--------------------|---|
| Link | http://www.tribunadonorte.com.br/noticia/dia-das-ma-es-vendas-devem-encolher-4-1-no-paa-s/563114 |
| Data da publicação | 03/05/2023 |
| Veículo | TRIBUNA DO NORTE |
| Classificação | NOTÍCIA DE INTERESSE |

Dia das Mães: vendas devem encolher 4,1% no país

Há pouco menos de duas semanas para o Dia das Mães, o comércio se prepara para aquecer as vendas que acompanham a data comemorativa. Segundo estimativa da Confederação Nacional do Comércio de Bens, Serviços e Turismo (CNC), o esperado é que o volume de vendas do comércio varejista atinja R\$ 13,17 bilhões neste ano. A movimentação, no entanto, representa uma retração de 4,1% em relação ao observado em 2022.

Adriano Abreu



Para o presidente da CNC, José Roberto Tadros, apesar das expectativas de vendas abaixo do ano passado, o movimento é bastante esperado pelos empresários do comércio. “Não apenas pela magnitude da data, mas também pela diversidade de segmentos impactados pelas

comemorações, o Dia das Mães é considerado o Natal do primeiro semestre pelo varejo brasileiro”, afirma.

Seguindo o ritmo da maioria dos anos, o segmento de vestuário, calçados e acessórios deverá responder pela maior fatia das vendas. A previsão de faturamento é de R\$ 6 bilhões, apesar da queda esperada de 3% em relação ao volume observado no ano passado.

Na sequência, aparecem as farmácias, perfumarias e lojas de cosméticos, com vendas previstas na casa dos R\$ 2,2 bilhões, e os estabelecimentos especializados na venda de utilidades domésticas e eletroeletrônicos, com R\$ 1,7 bilhão. A maior alta deve ocorrer no ramo de hiper e supermercados: 0,6% perante 2022, o equivalente a R\$ 1,8 bilhão no total.

Por conta da alta na taxa média de juros, aponta o economista da CNC, Fábio Bentes, os segmentos mais dependentes das condições de crédito, como eletroeletrônicos e utilidades domésticas, produtos de informática e comunicação e móveis e eletrodomésticos, tendem a registrar perdas expressivas em relação ao ano passado – as reduções das vendas devem chegar a 13,9%, 9,7% e 3,8%, respectivamente.

Vendas por estado

O economista da CNC responsável pela apuração, Fábio Bentes, aponta que, apesar da perspectiva negativa, os Estados do Sul e Sudeste devem concentrar o maior ânimo para as compras. Regionalmente, São Paulo (com vendas na casa dos R\$ 4,2 bilhões), Minas Gerais (R\$ 1,2 bilhão) e Rio Grande do Sul (R\$ 1,2 bilhão) devem concentrar 51% das vendas.

Entretanto, apenas quatro das doze maiores unidades da Federação deverão registrar avanços nos volumes de vendas locais: Rio Grande do Sul deve ter alta de 3,6%, Goiás de 2,5%, Paraná de 2,1% e Santa Catarina de 0,9%.

Natal Moda: Regime Especial de Tributação atrai comerciantes e investidores

| | |
|--------------------|---|
| Link | https://www.blogdaltroemerenciano.com.br/2023/05/natal-moda-regime-especial-de-tributacao-atrai-comerciantes-e-investidores/ |
| Data da publicação | 03/05/2023 |
| Veículo | BLOG DALTRO EMERENCIANO |
| Classificação | NOTÍCIA DE INTERESSE |

Natal Moda: Regime Especial de Tributação atrai comerciantes e investidores



ICMS de 2% e toda infraestrutura para lojistas confirma sucesso do empreendimento

Localizado no município de São Gonçalo do Amarante, o Natal Moda Shopping é voltado para empresas de vestuário, calçados, bolsas e acessórios. Desde o início de abril o empreendimento usufrui do Regime Especial de Tributação em que as operações realizadas contam com ICMS de 2%. A novidade tem atraído comerciantes, investidores e consumidores.

O RET reconhece o Natal Moda como um Polo da Moda do RN. A medida fomenta o comércio e deve aumentar a competitividade, contribuindo também para a formalização do mercado. “Quem saia do Rio Grande do Norte para comprar e revender aqui, agora conta com o diferencial do regime especial”, explica Camilo Brito, diretor do shopping.



A primeira etapa do Natal Moda já está em funcionamento. O local conta com lojas, mini lojas e ainda espaço para eventos, praça de alimentação, Central do Cidadão com diversos serviços, correspondente bancário, delegacia e secretarias municipais de São Gonçalo (SAAE, SEMURB e Tributação).



“Oferecemos toda estrutura para o lojista e atrativos para o público: coworking, área Kids e espaço Pet, além de programação musical e cultural de sexta a domingo”, detalha Camilo Brito. “O Natal Moda possui amplo estacionamento e terminal rodoviário com segurança e conforto, ou seja, tudo que o lojista precisa para o sucesso de um empreendimento”, conclui o diretor.

Natal Moda: Regime Especial de Tributação atrai comerciantes e investidores

| | |
|---------------------------|---|
| Link | http://www.blogdajuliska.com.br/natal-moda-regime-especial-de-tributacao-atrai-comerciantes-e-investidores |
| Data da publicação | 03/05/2023 |
| Veículo | BLOG DA JULISKA |
| Classificação | NOTÍCIA DE INTERESSE |

Natal Moda: Regime Especial de Tributação atrai comerciantes e investidores

[0] Comentários | [Deixe seu comentário.](#)

Localizado no município de São Gonçalo do Amarante, o Natal Moda Shopping é voltado para empresas de vestuário, calçados, bolsas e acessórios. Desde o início de abril o empreendimento usufrui do Regime Especial de Tributação em que as operações realizadas contam com ICMS de 2%. A novidade tem atraído comerciantes, investidores e consumidores.

O RET reconhece o Natal Moda como um Polo da Moda do RN. A medida fomenta o comércio e deve aumentar a competitividade, contribuindo também para a formalização do mercado. “Quem saia do Rio Grande do Norte para comprar e revender aqui, agora conta com o diferencial do regime especial”, explica Camilo Brito, diretor do shopping.



A primeira etapa do Natal Moda já está em funcionamento. O local conta com lojas, mini lojas e ainda espaço para eventos, praça de alimentação, Central do Cidadão com

diversos serviços, correspondente bancário, delegacia e secretarias municipais de São Gonçalo (SAAE, SEMURB e Tributação).

“Oferecemos toda estrutura para o lojista e atrativos para o público: coworking, área Kids e espaço Pet, além de programação musical e cultural de sexta a domingo”, detalha Camilo Brito. “O Natal Moda possui amplo estacionamento e terminal rodoviário com segurança e conforto, ou seja, tudo que o lojista precisa para o sucesso de um empreendimento”, conclui o diretor.

FONTE: blogdajuliska.com.br

Natal Moda Shopping: novo regime de tributação atrai investimentos

| | |
|---------------------------|---|
| Link | https://www.novonoticias.com.br/natal-shopping-moda-novo-regime-de-tributacao-atrai-investimentos/ |
| Data da publicação | 03/05/2023 |
| Veículo | NOVO NOTÍCIAS |
| Classificação | NOTÍCIA DE INTERESSE |

Natal Moda Shopping: novo regime de tributação atrai investimentos

Empreendimento conta com Regime Especial de Tributação em que as operações realizadas têm ICMS de 2%



Natal Moda: Regime

Especial de Tributação atrai comerciantes e investidores

Localizado no município de São Gonçalo do Amarante, o Natal Moda Shopping é voltado para empresas de vestuário, calçados, bolsas e acessórios. Desde o início de abril o empreendimento usufrui do Regime Especial de Tributação em que as operações realizadas contam com ICMS de 2%. A novidade tem atraído comerciantes, investidores e consumidores.

O RET reconhece o Natal Moda como um Polo da Moda do RN. A medida fomenta o comércio e deve aumentar a competitividade, contribuindo também para a formalização do mercado. “Quem saia do Rio Grande do Norte para comprar e revender aqui, agora conta com o diferencial do regime especial”, explica Camilo Brito, diretor do shopping.

A primeira etapa do Natal Moda já está em funcionamento. O local conta com lojas, mini lojas e ainda espaço para eventos, praça de alimentação, Central do Cidadão com diversos serviços, correspondente bancário, delegacia e secretarias municipais de São Gonçalo (SAAE, SEMURB e Tributação).

“Oferecemos toda estrutura para o lojista e atrativos para o público: coworking, área Kids e espaço Pet, além de programação musical e cultural de sexta a domingo”, detalha Camilo Brito. “O Natal Moda possui amplo estacionamento e terminal rodoviário com segurança e conforto, ou seja, tudo que o lojista precisa para o sucesso de um empreendimento”, conclui o diretor.

Apenas os pequenos negócios geraram novas vagas no Rio Grande do Norte em março

| | |
|--------------------|---|
| Link | http://www.blogdajuliska.com.br/apenas-os-pequenos-negocios-geraram-novas-vagas-no-rio-grande-do-norte-em-marco |
| Data da publicação | 03/05/2023 |
| Veículo | BLOG DA JULISKA |
| Classificação | NOTÍCIA DE INTERESSE |

Apenas os pequenos negócios geraram novas vagas no Rio Grande do Norte em março

[0] Comentários | [Deixe seu comentário.](#)

As micro e pequenas empresas apresentaram em março o melhor resultado do ano na geração de empregos no Rio Grande do Norte. O segmento dos pequenos negócios foi responsável pela criação de 2.534 novas vagas ao longo do mês passado. Apesar do bom desempenho, o estado encerrou o mês com um saldo negativo de 78 vagas perdidas. Isso porque as médias e grandes empresas registraram perdas superiores à quantidade de novos postos de trabalho abertos. Foram mais de 2,6 mil empregos perdidos nas organizações desses portes.

As informações são do [Mapa do Emprego do RN](#), uma publicação mensal do Sebrae no Rio Grande do Norte, que é baseada nos dados do Cadastro Geral de Empregados e Desempregados (Caged). Divulgada nesta segunda-feira (2), esta edição do boletim aborda os dados de emprego em março e no primeiro trimestre de 2023 no RN.

Assim como em fevereiro, as microempresas seguem liderando a geração de novos postos de trabalho no estado. No mês passado, as empresas desse porte contrataram 2.085 novos trabalhadores. Já as pequenas empresas abriram outras 449 novas vagas.

Por isso os pequenos negócios potiguares acumulam no primeiro trimestre de 2023 um total de 2.753 vagas geradas no ano. Entre as organizações de médio e grande portes, o resultado é negativo, com um déficit de 2.656 vagas encerradas no trimestre.

De acordo com o boletim do Sebrae, o Rio Grande do Norte realizou 18.035 contratações em março, no entanto, nesse mesmo período, o número de demissões foi maior. Ocorreram 18.113 desligamentos e, por isso, o saldo de empregos do mês no RN ficou negativo em 78 vagas. Esse resultado se deve principalmente pelas demissões verificadas nos setores agropecuário e industrial, cujas perdas de vagas chegaram ao patamar de 2.903 vagas ao todo. Em compensação, os setores de serviços construção civil e comércio tiveram números positivos com a criação de 1.078, 889 e 858 novos empregos respectivamente.

No que se refere à geração e perda de vagas por cidades, o Mapa do Emprego no RN mostra que a capital potiguar concentrou o maior número de empregos gerados em março. Natal foi responsável por abrir 1.168 novas oportunidades de trabalho, seguida

de Parnamirim, que criou 321 novas vagas. Já Assú, São Gonçalo do Amarante e Mossoró criaram, respectivamente, 213, 173 e 129 novas frentes de trabalho. Na outra ponta os municípios que registraram as maiores perdas de emprego foram Baía Formosa, que encerrou 1.316 vagas, Arês (-656), Apodi (-347), Lagoa Nova (-171) e Espírito Santo (-111).

FONTE: blogdajuliska.com.br

Natal Moda: Regime Especial de Tributação atrai comerciantes e investidores

| | |
|--------------------|---|
| Link | https://www.blogdobg.com.br/natal-moda-regime-especial-de-tributacao-atrai-comerciantes-e-investidores/ |
| Data da publicação | 03/05/2023 |
| Veículo | BLOG DO BG |
| Classificação | NOTÍCIA DE INTERESSE |

Natal Moda: Regime Especial de Tributação atrai comerciantes e investidores



ICMS de 2% e toda infraestrutura para lojistas confirma sucesso do empreendimento

Localizado no município de São Gonçalo do Amarante, o Natal Moda Shopping é voltado para empresas de vestuário, calçados, bolsas e acessórios. Desde o início de abril o empreendimento usufrui do Regime Especial de Tributação em que as operações

realizadas contam com ICMS de 2%. A novidade tem atraído comerciantes, investidores e consumidores.

O RET reconhece o Natal Moda como um Polo da Moda do RN. A medida fomenta o comércio e deve aumentar a competitividade, contribuindo também para a formalização do mercado. “Quem saia do Rio Grande do Norte para comprar e revender aqui, agora conta com o diferencial do regime especial”, explica Camilo Brito, diretor do shopping.

A primeira etapa do Natal Moda já está em funcionamento. O local conta com lojas, mini lojas e ainda espaço para eventos, praça de alimentação, Central do Cidadão com diversos serviços, correspondente bancário, delegacia e secretarias municipais de São Gonçalo (SAAE, SEMURB e Tributação).

“Oferecemos toda estrutura para o lojista e atrativos para o público: coworking, área Kids e espaço Pet, além de programação musical e cultural de sexta a domingo”, detalha Camilo Brito. “O Natal Moda possui amplo estacionamento e terminal rodoviário com segurança e conforto, ou seja, tudo que o lojista precisa para o sucesso de um empreendimento”, conclui o diretor.







Natal vai receber evento voltado à Micro e Mini Geração de Energia

| | |
|---------------------------|---|
| Link | https://www.novonoticias.com.br/natal-vai-receber-evento-voltado-a-micro-e-mini-geracao-de-energia/ |
| Data da publicação | 03/05/2023 |
| Veículo | NOVO NOTÍCIAS |
| Classificação | NOTÍCIA DE INTERESSE |

Natal vai receber evento voltado à Micro e Mini Geração de Energia

O “Fórum GD Região Nordeste” acontece em junho e as inscrições já podem ser feitas

Por NOVO Notícias



Foto: Carlos Azevedo/NOVO Notícias

O Fórum Regional de Geração Distribuída da Região Nordeste é um dos eventos renováveis do país voltado exclusivamente para a produção da micro e minigeração de energia da região Nordeste. O evento acontece em Natal, Rio Grande do Norte em 2023 e está confirmado para os dias 28 e 29 de junho.

Organizado pelo Grupo FRG Mídias & Eventos, o fórum é promovido pela Associação Brasileira de Geração Distribuída (ABGD) e pretende reunir toda a cadeia produtiva em 2023 a fim de debater os principais desafios e oportunidades da geração de energia através da energia solar fotovoltaica e outras fontes renováveis.

Leia também:

[Sebrae/RN inaugura polo para negociar energias renováveis do Brasil](#)
[Setor de energias vai ampliar contratações na indústria em 2023 no RN](#)

De acordo com a organização, o fórum entra em sua 19ª edição este ano e o objetivo é abordar as oportunidades de negócios, assim como discutir barreiras regulatórias, impedimentos jurídicos, tecnologias inovadoras, financiamento, capacitação e perspectivas de crescimento do setor, uma vez que muitas mudanças estão acontecendo este ano com a entrada em vigor do Marco Legal da Geração Distribuída.

Para quem o Fórum GD Região Nordeste é indicado O Fórum GD Região Nordeste é direcionado a todos os empresários e profissionais representantes da indústria, comércio e serviços, empresas ligadas ao setor da geração distribuída com fontes renováveis, energias renováveis, energia solar fotovoltaica, pesquisadores e instituições de ensino, profissionais liberais e interessados no setor GD.

Como acessar a programação do evento

Quem deseja acessar a programação do evento, bem como acompanhar o que acontecerá por lá nos dois dias de evento deve acessar o [site oficial do Fórum GD Região Nordeste](#), assim como clicar na aba programação localizada na parte superior do portal.

De acordo com a organização estão previstos assuntos como oportunidades e novos modelos de negócios, considerações gerais sobre a GD no Brasil e diversos meeting entre fabricantes, integradores e demais agentes do setor com foco nas principais dores do setor até o momento.

Como fazer a inscrição do Fórum GD Região Nordeste

As inscrições do Fórum GD- Região Nordeste já estão abertas, os interessados podem acessar o site oficial www.forumgdnordeste.com.br.

Dúvidas e sugestões podem ser enviadas para o e-mail da organização:
contato@grupofrg.com.br

Natal Moda: Regime Especial de Tributação atrai comerciantes e investidores

| | |
|--------------------|---|
| Link | http://elojornal.com.br/2023/05/03/natal-moda-regime-especial-de-tributacao-atrai-comerciantes-e-investidores/ |
| Data da publicação | 03/05/2023 |
| Veículo | BLOG ELO JORNAL |
| Classificação | NOTÍCIA DE INTERESSE |

Natal Moda: Regime Especial de Tributação atrai comerciantes e investidores

ICMS de 2% e toda infraestrutura para lojistas confirma sucesso do empreendimento



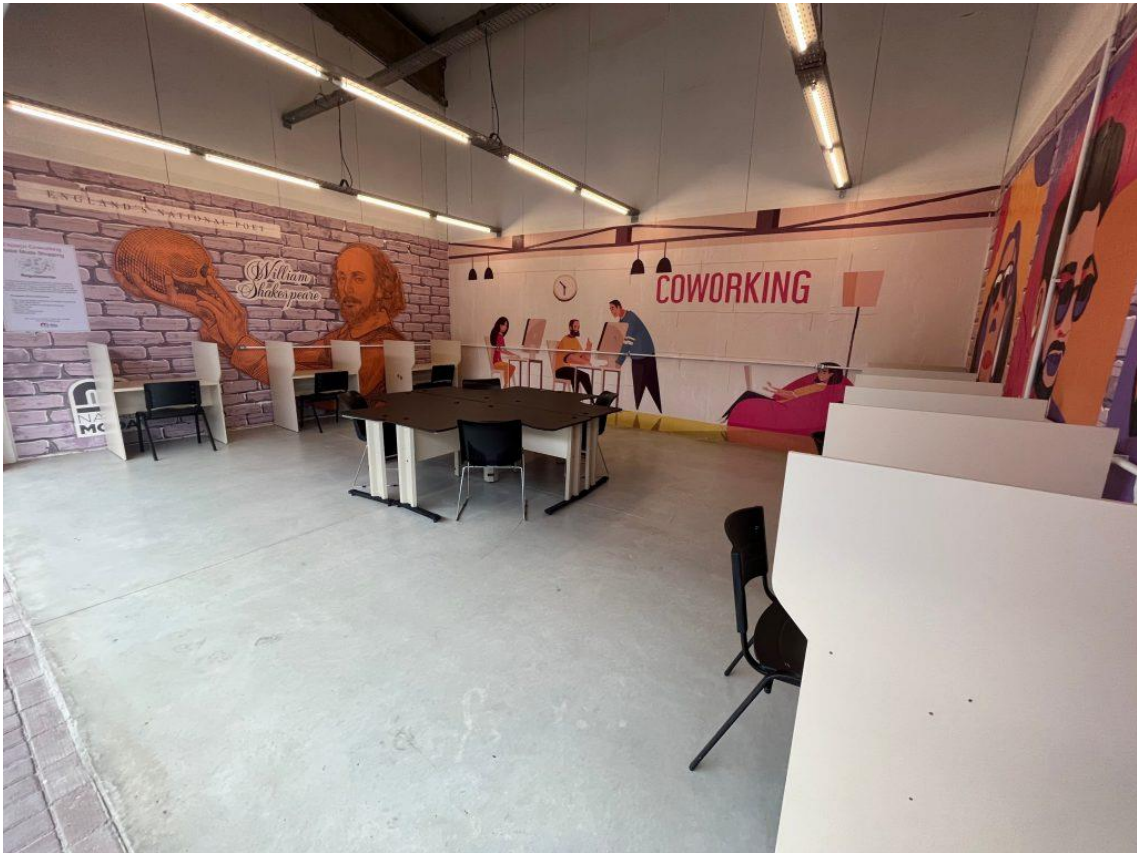
Localizado no município de São Gonçalo do Amarante, o Natal Moda Shopping é voltado para empresas de vestuário, calçados, bolsas e acessórios. Desde o início de abril o empreendimento usufrui do Regime Especial de Tributação em que as operações realizadas contam com ICMS de 2%. A novidade tem atraído comerciantes, investidores e consumidores.

O RET reconhece o Natal Moda como um Polo da Moda do RN. A medida fomenta o comércio e deve aumentar a competitividade, contribuindo também para a formalização do mercado. “Quem saia do Rio Grande do Norte para comprar e revender aqui, agora conta com o diferencial do regime especial”, explica Camilo Brito, diretor do shopping.

A primeira etapa do Natal Moda já está em funcionamento. O local conta com lojas, mini lojas e ainda espaço para eventos, praça de alimentação, Central do Cidadão com diversos serviços, correspondente bancário, delegacia e secretarias municipais de São Gonçalo (SAAE, SEMURB e Tributação).

“Oferecemos toda estrutura para o lojista e atrativos para o público: coworking, área Kids e espaço Pet, além de programação musical e cultural de sexta a domingo”, detalha Camilo Brito. “O Natal Moda possui amplo estacionamento e terminal rodoviário com segurança e conforto, ou seja, tudo que o lojista precisa para o sucesso de um empreendimento”, conclui o diretor.





Nove a cada dez consumidores devem parcelar presentes de Dia das Mães

| | |
|---------------------------|---|
| Link | https://gustavonegreiros.com.br/2023/05/03/nove-a-cada-dez-consumidores-devem-parcelar-presentes-de-dia-das-maes |
| Data da publicação | 03/05/2023 |
| Veículo | BLOG GUSTAVO NEGREIROS |
| Classificação | NOTÍCIA DE INTERESSE |

[Nove a cada dez consumidores devem parcelar presentes de Dia das Mães](#)

Cerca de nove a cada dez consumidores, ou 87% desses, devem parcelar a compra de presentes para o Dia das Mães deste ano, segundo levantamento da fintech de pagamentos Koin. A pesquisa aponta que 50,5% dos respondentes indicam preferência por realizar as transações via boleto ou Pix parcelados, enquanto o cartão de crédito é a primeira opção de 36,1%. “Métodos de pagamento alternativos possibilitam o parcelamento de compras via boleto ou Pix sem precisar utilizar seu limite do cartão de crédito. Assim, o parcelamento, que já é muito presente entre os brasileiros, conta com mais modalidades”, diz Lucas Gonzalez, CPO da Koin.

A pesquisa de hábitos de consumo, que abrange todas as regiões do país, aponta para dois fatores principais que são considerados por consumidores na hora da compra, a forma de pagamento e descontos oferecidos, com 51,5% e 39,2% das menções, respectivamente. Já quando o assunto é o ambiente de compra, o comércio online é o favorito, sendo privilegiado por quase 61% dos consumidores. O percentual é equivalente ao daqueles que pretendem fazer suas compras com antecedência, contra 27,2% escolhendo aguardar a proximidade da data em busca de melhores ofertas.

Também voltada ao Dia das Mães, uma pesquisa da Shopee, plataforma de compras asiática, indica que os brasileiros pretendem gastar, em média, 200 reais na compra de presentes neste ano. “Os brasileiros pesquisam e procuram ofertas que caibam no bolso, sem deixar de presentear suas mães. Também notamos que a experiência de compra precisa ser fácil para que o consumidor não esvazie seu carrinho sem levar nada”, diz Felipe Piringer, chefe de marketing da Shopee. Em relação aos itens mais mencionados como possíveis presentes, o levantamento elenca roupas e acessórios (41%), itens de casa, cozinha e decoração (22%) e produtos eletrônicos e de saúde e beleza (16%) como os preferidos.

Radar Econômico - VEJA

Fonte: Blog do Gustavo Negreiros

Nove a cada dez consumidores devem parcelar presentes de Dia das Mães

| | |
|--------------------|---|
| Link | https://veja.abril.com.br/coluna/radar-economico/nove-a-cada-dez-consumidores-devem-parcelar-presentes-de-dia-das-maes/ |
| Data da publicação | 30/04/2023 |
| Veículo | VEJA |
| Classificação | NOTÍCIA DE INTERESSE |

Nove a cada dez consumidores devem parcelar presentes de Dia das Mães

Valor médio das compras seria de R\$ 200 e há preferência por boletos e Pix, segundo levantamentos

Cerca de nove a cada dez consumidores, ou 87% desses, devem parcelar a compra de presentes para o **Dia das Mães** deste ano, segundo levantamento da fintech de pagamentos Koin. A pesquisa aponta que 50,5% dos respondentes indicam preferência por realizar as transações via boleto ou Pix parcelados, enquanto o cartão de crédito é a primeira opção de 36,1%. “Métodos de pagamento alternativos possibilitam o parcelamento de compras via boleto ou Pix sem precisar utilizar seu limite do cartão de crédito. Assim, o parcelamento, que já é muito presente entre os brasileiros, conta com mais modalidades”, diz Lucas Gonzalez, CPO da Koin. A pesquisa de hábitos de consumo, que abrange todas as regiões do país, aponta para dois fatores principais que são

considerados por consumidores na hora da compra, a forma de pagamento e descontos oferecidos, com 51,5% e 39,2% das menções, respectivamente. Já quando o assunto é o ambiente de compra, o comércio online é o favorito, sendo privilegiado por quase 61% dos consumidores. O percentual é equivalente ao daqueles que pretendem fazer suas compras com antecedência, contra 27,2% escolhendo aguardar a proximidade da data em busca de melhores ofertas. Também voltada ao Dia das Mães, uma pesquisa da **Shopee**, plataforma de compras asiática, indica que os brasileiros pretendem gastar, em média, 200 reais na compra de presentes neste ano. “Os brasileiros pesquisam e procuram ofertas que caibam no bolso, sem deixar de presentear suas mães. Também notamos que a experiência de compra precisa ser fácil para que o consumidor não esvazie seu carrinho sem levar nada”, diz Felipe Piringer, chefe de marketing da Shopee. Em relação aos itens mais mencionados como possíveis presentes, o levantamento elenca roupas e acessórios (41%), itens de casa, cozinha e decoração (22%) e produtos eletrônicos e de saúde e beleza (16%) como os preferidos.

Apenas os pequenos negócios geraram novas vagas de emprego no RN em março

| | |
|--------------------|---|
| Link | https://anacadengue.com.br/2023/05/02/apenas-os-pequenos-negocios-geraram-novas-vagas-de-emprego-no-rn-em-marco/ |
| Data da publicação | 02/05/2023 |
| Veículo | BLOG ANA CADENGUE |
| Classificação | NOTÍCIA DE INTERESSE |

Apenas os pequenos negócios geraram novas vagas de emprego no RN em março



As micro e pequenas empresas apresentaram em março o melhor resultado do ano na geração de empregos no Rio Grande do Norte. O segmento dos pequenos negócios foi responsável pela criação de 2.534 novas vagas ao longo do mês passado. Apesar do bom

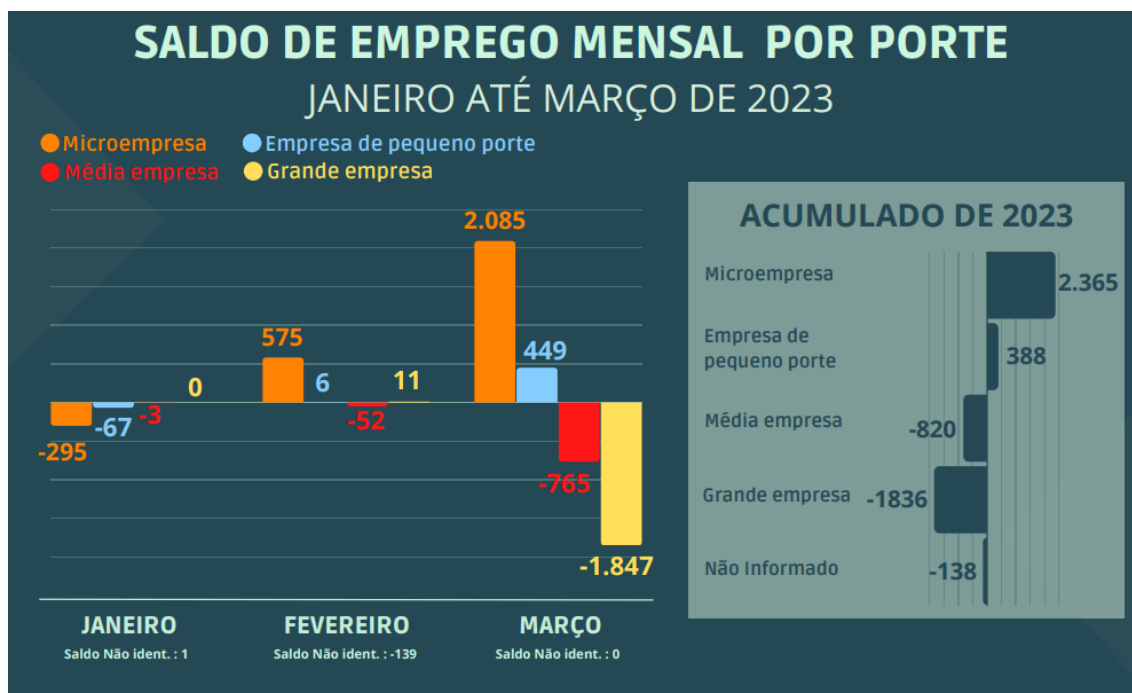
desempenho, o estado encerrou o mês com um saldo negativo de 78 vagas perdidas. Isso porque as médias e grandes empresas registraram perdas superiores à quantidade de novos postos de trabalho abertos. Foram mais de 2,6 mil empregos perdidos nas organizações desses portes.



As informações são do [Mapa do Emprego do RN](#), uma publicação mensal do Sebrae no Rio Grande do Norte, que é baseada nos dados do Cadastro Geral de Empregados e Desempregados (Caged). Divulgada nesta segunda-feira (2), esta edição do boletim aborda os dados de emprego em março e no primeiro trimestre de 2023 no RN. Assim como em fevereiro, as microempresas seguem liderando a geração de novos postos de trabalho no estado. No mês passado, as empresas desse porte contrataram 2.085 novos trabalhadores. Já as pequenas empresas abriram outras 449 novas vagas.

Por isso os pequenos negócios potiguares acumulam no primeiro trimestre de 2023 um total de 2.753 vagas geradas no ano. Entre as

organizações de médio e grande portes, o resultado é negativo, com um déficit de 2.656 vagas encerradas no trimestre.



De acordo com o boletim do Sebrae, o Rio Grande do Norte realizou 18.035 contratações em março, no entanto, nesse mesmo período, o número de demissões foi maior. Ocorreram 18.113 desligamentos e, por isso, o saldo de empregos do mês no RN ficou negativo em 78 vagas. Esse resultado se deve principalmente pelas demissões verificadas nos setores agropecuário e industrial, cujas perdas de vagas chegaram ao patamar de 2.903 vagas ao todo. Em compensação, os setores de serviços construção civil e comércio tiveram números positivos com a criação de 1.078, 889 e 858 novos empregos respectivamente.

No que se refere à geração e perda de vagas por cidades, o Mapa do Emprego no RN mostra que a capital potiguar concentrou o maior número de empregos gerados em março. Natal foi responsável por abrir 1.168 novas oportunidades de trabalho, seguida de Parnamirim,

que criou 321 novas vagas. Já Assú, São Gonçalo do Amarante e Mossoró criaram, respectivamente, 213, 173 e 129 novas frentes de trabalho. Na outra ponta os municípios que registraram as maiores perdas de emprego foram Baía Formosa, que encerrou 1.316 vagas, Arês (-656), Apodi (-347), Lagoa Nova (-171) e Espírito Santo (-111).



Balança comercial de abril tem superávit de US\$ 8,225 bilhões

| | |
|---------------------------|---|
| Link | https://agenciabrasil.ebc.com.br/economia/noticia/2023-05/balanca-comercial-de-abril-tem-superavit-de-us-8225-bilhoes |
| Data da publicação | 02/05/2023 |
| Veículo | AGÊNCIA BRASIL |
| Classificação | NOTÍCIA DE INTERESSE |

Balança comercial de abril tem superávit de US\$ 8,225 bilhões

Exportações no período chegaram a US\$ 27,365 bilhões

ouvir:

A balança comercial brasileira apresentou, em abril, um superávit de US\$ 8,225 bilhões, um crescimento de 5,5%, segundo dados divulgados nesta terça-feira (2) pela Secretaria Especial de Comércio Exterior e Assuntos Internacionais do Ministério do Desenvolvimento, Indústria, Comércio e Serviços (MDIC). As exportações no período chegaram a US\$ 27,365 bilhões, enquanto as importações foram US\$ 19,14 bilhões, ficando a corrente de comércio em US\$ 46,505 bilhões.

De janeiro a abril, as exportações totalizaram US\$ 103,54 bilhões, um crescimento de 1,8% em relação às importações, com US\$ 79,47 bilhões, queda de 2,2%. Como consequência desses resultados, a balança comercial apresentou superávit de US\$ 24,07 bilhões, um crescimento de 17,9%, e a corrente de comércio registrou estabilidade, atingindo US\$ 183,01 bilhões.

Na comparação com as médias do mesmo mês do ano passado, houve queda de 0,3% nas exportações. Em 2022, elas somaram US\$ 1.524,72 bilhões, e em 2023, US\$ 1.520,28 bilhões. Em relação às importações, houve queda de 2,6% na comparação entre as médias do mês de abril deste ano (US\$ 1.063,35 bilhões) com abril de 2022 (US\$ 1.091,73 bilhões).

Já a média diária da corrente de comércio em abril deste ano totalizou US\$ 2.583,63 milhões e o saldo, também por média diária, foi de US\$ 456,93 milhões. Comparando-se esse período com a média de abril de 2022, houve queda de 1,3% na corrente de comércio.

Entre os parceiros econômicos, o destaque nas exportações foi para a Argentina, com aumento de 38,3%, totalizando US\$ 1,66 bilhão. Para China, Hong Kong e Macau o aumento foi 5,3%, totalizando US\$ 9,36 bilhões.

Já as exportações para os Estados Unidos diminuíram 7,6%, totalizando US\$ 2,57 bilhões e para a União Europeia, o decréscimo foi de 12,2%, totalizando US\$ 3,46 bilhões.

Comparado com igual mês do ano anterior, as exportações em abril deste ano apresentaram crescimento de 13,7% na agropecuária, totalizando US\$ 59,47 milhões e queda de 6,6% na indústria extrativa, cujo resultado foi negativo em US\$ 20,52 milhões e produtos da indústria de transformação, também foi negativo em US\$ 48,66 milhões.

A combinação desses resultados levou a uma diminuição das exportações, puxada principalmente pela diminuição na venda de óleos brutos de petróleo ou de minerais betuminosos, crus, minério de ferro e seus concentrados; óleos combustíveis de petróleo ou de minerais betuminosos (exceto óleos brutos); na carne bovina fresca, refrigerada ou congelada; ouro, produtos semiacabados, lingotes e outras formas primárias de ferro ou aço.

Já as importações, apresentaram em abril, queda de US\$ 5,91 milhões (23,5%) em agropecuária; crescimento de US\$ 15,03 milhões (20,1%) em indústria extrativa e queda de US\$ 38,45 milhões (3,9%) em produtos da indústria de transformação.

A diminuição foi puxada, principalmente, com a queda na importação de trigo e centeio, não moídos; milho não moído, exceto milho doce; soja; látex, borracha natural, balata, guta-percha, guaiúle, chicle e gomas naturais; produtos hortícolas, frescos ou refrigerados; óleos combustíveis de petróleo ou de minerais betuminosos (exceto óleos brutos); adubos ou fertilizantes químicos; inseticidas, fungicidas e herbicidas.

Entre os parceiros econômicos, as importações da Argentina diminuíram 8,8%, totalizando US\$ 890 milhões. O mesmo ocorreu com os EUA, cujo decréscimo foi de 21,4%, totalizando US\$ 3,26 bilhões. Já as importações da China, Hong Kong e Macau aumentaram 2,8%, totalizando US\$ 3,93 bilhões e da União Europeia o crescimento foi de 17%, totalizando US\$ 3,67 bilhões.

Mercado eleva para 1% projeção do crescimento da economia em 2023

| | |
|--------------------|---|
| Link | https://agenciabrasil.ebc.com.br/economia/noticia/2023-05/mercado-eleva-para-1-projecao-do-crescimento-da-economia-em-2023 |
| Data da publicação | 02/05/2023 |
| Veículo | AGÊNCIA BRASIL |
| Classificação | NOTÍCIA DE INTERESSE |

Mercado eleva para 1% projeção do crescimento da economia em 2023

Inflação deve ficar em 6,05% este ano, diz Boletim Focus

A previsão do mercado financeiro para o crescimento da economia brasileira este ano subiu de 0,96% para 1%. A estimativa está no boletim Focus de hoje (2), pesquisa divulgada semanalmente, em Brasília, pelo Banco Central (BC) com a projeção para os principais indicadores econômicos.

Para o próximo ano, a expectativa para o Produto Interno Bruto (PIB, a soma dos bens e serviços produzidos no país) é de crescimento de 1,41%. Em 2025 e 2026, o mercado financeiro projeta expansão do PIB em 1,8% para os dois anos.

A previsão para o Índice Nacional de Preços ao Consumidor Amplo (IPCA) - considerada a inflação oficial do país - também subiu: de 6,04% para 6,05% neste ano. Para 2024, a estimativa de inflação ficou em 4,18%. Para 2025 e 2026, as previsões são de 4%, para os dois anos.

A estimativa para este ano está acima do teto da meta de inflação que deve ser perseguida pelo BC. Definida pelo Conselho Monetário Nacional (CMN), a meta é 3,25% para 2023, com intervalo de tolerância de 1,5 ponto percentual para cima ou para baixo. Ou seja, o limite inferior é 1,75% e o superior 4,75%. Segundo o BC, a chance de a inflação oficial superar o teto da meta em 2023 é de 83%.

A projeção do mercado para a inflação de 2024 também está acima do centro da meta prevista, fixada em 3%, mas ainda dentro do intervalo de tolerância de 1,5 ponto percentual.

Em março, **a inflação desacelerou** para todas as faixas de renda. Ainda assim, puxado pelo aumento dos preços dos combustíveis, o **IPCA** ficou em 0,71%, segundo o Instituto Brasileiro de Geografia e Estatística (IBGE). O resultado é

inferior à taxa de fevereiro: 0,84%. Em 12 meses, o indicador acumula 4,65%, abaixo de 5% pela primeira vez em dois anos.

Para abril, o Índice Nacional de Preços ao Consumidor Amplo 15 (IPCA-15) - que mede a **prévia da inflação oficial** - ficou em 0,57% deste ano. A taxa é inferior na comparação com as de março de 2023 (0,69%) e de abril de 2022 (1,73%).

Taxa de juros

Para alcançar a meta de inflação, o Banco Central usa como principal instrumento a taxa básica de juros, a Selic, definida em 13,75% ao ano pelo Comitê de Política Monetária (Copom). A taxa está nesse nível desde agosto do ano passado, e é o maior nível desde janeiro de 2017, quando também estava nesse patamar.

Para o mercado financeiro, a expectativa é de que a Selic encerre 2023 em 12,5% ao ano. Para o fim de 2024, a estimativa é que a taxa básica caia para 10% ao ano. Já para o fim de 2025 e de 2026, a previsão é de Selic em 9% ao ano e 8,88% ao ano, respectivamente.

O patamar da Selic é **motivo de divergência** entre o governo federal e o Banco Central. Quando o Copom aumenta a taxa básica de juros, a finalidade é conter a demanda aquecida, e isso causa reflexos nos preços porque os juros mais altos encarecem o crédito e estimulam a poupança. Desse modo, taxas mais altas também podem dificultar a expansão da economia.

Quando o Copom diminui a Selic, a tendência é que o crédito fique mais barato, com incentivo à produção e ao consumo, reduzindo o controle sobre a inflação e estimulando a atividade econômica.

Nesta terça-feira (2), o Copom inicia a terceira reunião do ano para definir a taxa básica e a expectativa do mercado é que ela seja mantida em 13,75% ao ano.

A estimativa para a cotação do dólar está em R\$ 5,20 para o fim deste ano. Para o fim de 2024, a previsão é de que a moeda americana fique em R\$ 5,25.

Fechamento de grandes lojas quebra comércio na Cidade Alta

| | |
|---------------------------|---|
| Link | http://www.tribunadonorte.com.br/noticia/fechamento-de-grandes-lojas-quebra-comercio-na-cidade-alta/563181 |
| Data da publicação | 04/05/2023 |
| Veículo | TRIBUNA DO NORTE |
| Classificação | NOTÍCIA DE INTERESSE |

Fechamento de grandes lojas quebra comércio na Cidade Alta

Felipe Salustino

Repórter

Fenômeno dos últimos dois anos especialmente, a saída das grandes lojas da Cidade Alta traz impactos, como em um efeito dominó, para quem ainda tenta sobreviver no bairro. Comerciantes ouvidos pela TRIBUNA DO NORTE afirmam que o fechamento das chamadas lojas-âncora afugentou clientes e obrigou várias outras pequenas empresas a também deixarem a região. Passado o período crítico da pandemia de covid-19, que levou à suspensão das atividades econômicas em todo o Estado, o fluxo de pessoas em alguns pontos comerciais da Cidade Alta chegou a cair 70%, de acordo com relatos obtidos pela reportagem.

Alex Régis



O fluxo de pessoas em alguns pontos comerciais da Cidade Alta chegou a cair 70%, de acordo com relatos obtidos pela reportagem

É o que afirma Márcio Flávio, que vende artigos e acessórios para celulares em um ponto na Avenida Rio Branco, principal via do bairro e que concentra grande parte dos estabelecimentos. “Essa queda aconteceu de um ano para cá, exatamente quando uma grande loja saiu daqui. O poder público precisa fazer alguma coisa para atrair esses grandes negócios, porque são eles quem trazem muita gente para a Cidade Alta”, relatou Márcio, que trabalha no local há cinco anos.

Hakeilson de Araújo é gerente de uma loja de calçados na Rio Branco. Ele trabalha no mesmo lugar desde 2007 e reclama do baixo movimento e das dificuldades atuais. “Depois da pandemia, o movimento na loja caiu entre 25% e 30%. Quando eu cheguei aqui, nós tínhamos 12 vendedores. Hoje são cinco e em datas especiais, como o Dia das Mães, a gente coloca seis. O poder público tem que olhar pelo Centro da Cidade”, desabafa.

Araújo, a exemplo de Márcio, atribui o mal momento do comércio do bairro à saída das grandes lojas. “A gente vem nadando contra a maré, porque, sem público, não há como vender. E aí, começa uma bola de neve: as vendas caem, o faturamento reduz e o quadro de funcionários diminui. A movimentação na Cidade Alta está horrível, sem nenhum atrativo. As âncoras, que movimentavam muito o bairro, foram embora. Hoje, apenas algumas agências

bancárias instaladas por aqui há muito tempo é quem conseguem trazer pessoas para cá”, detalha.

Cristian Santana viu o movimento na loja que administra cair 30% depois da pandemia. O estabelecimento está há mais de 45 anos na rua João Pessoa e vende peças que fazem tributo ao rock. Santana conta que tem tentado compensar as perdas provocadas pelo baixo movimento com as vendas pela internet e defende que sejam tomadas providências para revitalizar o comércio do bairro. “É preciso que haja uma atrativo para as pessoas voltarem à Cidade Alta”, afirma.

Ana Beatriz, gerente de uma loja de calçados e moda que chegou à região há pouco mais de um ano, conta que o movimento tem crescido desde a instalação, na Avenida Rio Branco. Segundo ela, no entanto, o crescimento se deu porque o estabelecimento ainda lidava, à época da abertura, com resquícios da pandemia. Ana admite, contudo, que a fuga de pessoas do bairro é um gargalo.

“O desemprego estava muito alto quando nós abrimos, mas depois as coisas começaram a melhorar e o movimento aumentou. Mas a gente avalia que a falta de circulação de pessoas no Centro é nosso principal problema para atrair clientes hoje”, pontua.

Conforme reportado durante a visita da TRIBUNA DO NORTE ao bairro nesta quarta-feira (3), a saída de empresas da região ocorre de forma constante. “Uma loja de móveis fechou na semana passada. Outra, que funciona na esquina da João Pessoa com a Rio Branca e vendia perfumes e cosméticos, só durou seis meses. E teve uma aqui na Rio Branco, de roupas, que ocupou o prédio de uma grande loja de eletroeletrônicos, mas só durou oito meses”, detalha Márcio Flávio.

“Gestões municipal e estadual precisam se unir”

Para Delcindo Mascena, idealizador da associação Viva o Centro, fatores como a pandemia e fechamento do Beco da Lama para reforma (finalizada em dezembro de 2021) são fatores que também contribuíram para a retirada de pessoas de circulação da Cidade Alta. Além disso, as mudanças tecnológicas dos últimos tempos têm contribuído fortemente para o cenário atual. “São várias razões e as gestões municipal e estadual precisam se unir para resolver o problema”, diz Mascena.

“O crescimento do chamado comércio eletrônico, que conta com a liberação de impostos para as principais plataformas, pesa bastante para a situação”, destaca Mascena, em seguida.

Alguns comerciantes ouvidos pela reportagem compartilham do mesmo ponto de vista. “Além da saída das grandes empresas do Centro, tem o comércio digital e os shoppings, que impactaram muito nessa queda de movimentação”, observa Cristian Santana, dono de uma loja de roupas na João Pessoa.

“A abertura de shoppings com lojas populares tirou muita gente da Cidade Alta”, avalia Hakeilson de Araújo, gerente de uma loja de calçados. Segundo ele, vários dos prédios fechados no bairro poderiam servir de repartição para órgãos públicos. “Temos aqui uma fonte de arrecadação de impostos e o poder público não faz nada para mudar essa situação. São muitos prédios fechados que podiam servir de sede para o próprio serviço público. Isso ia trazer gente para circular e consumir aqui”, sugere o gerente.

Delcindo Mascena, da associação Viva o Centro, diz que o uso de espaços como repartição para órgãos da iniciativa pública poderia dar uma nova cara à Cidade Alta e fomentar a geração de emprego e renda na região. “Uma opção seria levar algumas secretarias para os prédios em desuso, porque isso significa movimento para o Centro. A gente ouve falar de secretarias funcionando em lugares que não geram o emprego mesmo com as movimentações ao redor, como é o caso da pasta da Educação Municipal, que está instalada na Ladeira do Sol”, reclama.

Uma segunda media seria incentivar a presença de jovens no bairro. “É preciso induzir a população a ir ao Centro e acostumar a geração jovem a conhecer a Cidade Alta. Esse público mais novo não frequenta a região por falta de atrações”, analisa. “Não se pode esquecer do forte movimento histórico existente no Centro e que os jovens não conhecem. Trazendo esse público, o comércio volta, os pequenos restaurantes começam a vender e recomeça o ciclo de geração de emprego, renda e turismo, já que é uma área histórica com potencial para atrair quem vem de fora”, acrescenta Mascena.

Fechamento de grandes lojas quebra comércio na Cidade Alta

| | |
|--------------------|---|
| Link | http://www.tribunadonorte.com.br/noticia/fechamento-de-grandes-lojas-quebra-comercio-na-cidade-alta/563181 |
| Data da publicação | 04/05/2023 |
| Veículo | TRIBUNA DO NORTE |
| Classificação | NOTÍCIA DE INTERESSE |

Fechamento de grandes lojas quebra comércio na Cidade Alta

«CRISE» A saída das chamadas lojas-âncora no comércio da Cidade Alta, nos últimos anos, afastou clientes e obrigou pequenas empresas a também deixarem a região

FELIPE LAZZARINI
Reportagem

Embora os últimos três meses tenham sido os mais movimentados para as grandes lojas da Cidade Alta nos últimos anos, em um mês de maio, para quem se dá conta, o comércio da região parece estar em um estado de estagnação. Com o fechamento de algumas das grandes lojas-âncora, o comércio da região parece estar em um estado de estagnação. Com o fechamento de algumas das grandes lojas-âncora, o comércio da região parece estar em um estado de estagnação.



Fluxo de pessoas em alguns pontos comerciais de Cidade Alta chegou a cair 10%, de acordo com relatos obtidos pelo repórter.

O poder público precisa fazer alguma coisa para atrair esses grandes negócios, porque não é só quem tem em muita gente para a Cidade Alta.

WILSON MACHADO
Colunista

construção de novos e até de grandes lojas. Apesar de ser difícil manter a região, porque, em alguns pontos, não há mais comércio, a saída das grandes lojas-âncora, o comércio da região parece estar em um estado de estagnação.

tempo em que o comércio parecia estar em um estado de estagnação. Com o fechamento de algumas das grandes lojas-âncora, o comércio da região parece estar em um estado de estagnação.

mas depois as coisas começaram a melhorar. Mas agora está tudo quieto. O comércio da região parece estar em um estado de estagnação.

“Gestões municipal e estadual precisam se unir”

Para Deirlei de Moraes, presidente da Associação dos Comerciantes da Região da Cidade Alta, a saída das grandes lojas-âncora, o comércio da região parece estar em um estado de estagnação.

Alguma coisa precisa ser feita pelo poder público para atrair esses grandes negócios, porque não é só quem tem em muita gente para a Cidade Alta.

de política pública que não deve ser deixada para o poder público. É preciso fazer alguma coisa para atrair esses grandes negócios, porque não é só quem tem em muita gente para a Cidade Alta.

de política pública que não deve ser deixada para o poder público. É preciso fazer alguma coisa para atrair esses grandes negócios, porque não é só quem tem em muita gente para a Cidade Alta.

É preciso trabalhar a população do Centro e atrair mais a geração jovem e conhecer a Cidade Alta. Esse público mais novo não frequenta a região por falta de atrações.

WILSON MACHADO
Colunista

Capas de Jornais

VENDAS DE VEÍCULOS NOVOS SOBEM 0,1% EM ABRIL EM RELAÇÃO A 2022 • PÁGINA 2



TRIBUNA DO NORTE

EDIÇÃO: 21 • quinta-feira, 21 de maio de 2023

Ladeira abaixo



• **CRB 1** - O CRB volta a jogar mal na Bravidade e goleia por 3 a 0 contra o Taubaté, no último jogo da Taça. Três gols e cinco rebatidas contra o CRB. • **PÁGINA 2**

Estreia decepcionante



• **CRB 1** - Nova mal brava para o CRB na estreia e se desfalca com uma goleada de 3 a 0 contra o Taubaté. Três gols e cinco rebatidas contra o CRB. • **PÁGINA 2**

Bolsonaro diz que operação foi feita para "esculachar"

• **BRASÍLIA** - O ex-presidente Jair Bolsonaro (PL) negou que tenha feito qualquer fraude no documento em que tenta se livrar de uma investigação contra o ex-vice-presidente Michel Temer. Na saída de sua casa em Brasília, após a PF apreender seu celular, Bolsonaro afirmou que a operação política de tentar se livrar do "esculachar" com o objetivo de "esculachar". • **PÁGINA 1**

Les obriga identificação de quem compra galões de gasolina

Lei estadual obriga a identificação de quem compra galões de gasolina. A medida visa a reduzir o consumo de combustível e a evitar fraudes. • **PÁGINA 2**

Comércio quebrado



• **CRB 1** - O comércio de roupas e acessórios de moda está quebrado em Brasília e em outras cidades. Os preços estão altos e a demanda baixa. • **PÁGINA 2**

Majoria da bancada federal do RN é contra PL das Fake News

Uma maioria da bancada federal do RN é contra o Projeto de Lei (PL) das Fake News. Os deputados estaduais estão divididos. • **PÁGINA 2**

Banco Central mantém juros em 13,75% no ano pela sexta vez seguida

O Banco Central manteve os juros em 13,75% no ano pela sexta vez seguida. A decisão foi tomada após uma reunião com o Conselho Monetário Nacional. • **PÁGINA 2**

ALCA FERRAZ

Uma nova obra será feita na Alca Ferraz. O projeto prevê a construção de um novo prédio. • **PÁGINA 2**

"A chave é repovoar áreas centrais", diz Fajardo

Para o governador Fajardo, a chave para o desenvolvimento de Natal é repovoar as áreas centrais. Ele defende a construção de novos prédios e a revitalização das áreas degradadas. • **PÁGINA 2**

BRASÍLIA

Uma nova obra será feita em Brasília. O projeto prevê a construção de um novo prédio. • **PÁGINA 2**

www.tribunadonorte.com.br

RS 1,40

Concurso _ pág. 8

MP vê possível discriminação contra candidato com HIV no RN

Corpo de Bombeiros eliminou candidato aprovado em concurso após diagnóstico vírus aids. Ministério Público recomenda que seja feito novo exame médico.

Segurança _ pág. 7

Nova lei define regras para venda de combustível em galão em Natal

Agua, comercialização está proibida para reservatórios de 18 litros e os pontos deverão seguir a apresentação de documento com foto antes de liberarem o produto.

Opinião _ pág. 3

Reiteramos apoio à jornada e nossa posição sobre PL dos Fatores

Bojo Lopes _ pág. 8

Bojo Lopes defende a criação de uma comissão para avaliar o sistema de saúde

Marlene Silva _ pág. 11

Uma das principais filiais do País volta a Natal em junho

Paulo Neto _ pág. 13

Audiência pública na Assembleia foi apenas para encerrar litigância

Apuração _ pág. 4

MPF arquiva investigação sobre plano para invadir Governo

Ação investigada seria um desdobramento das atos antidemocráticos ocorridos em 8 de janeiro de 2023 que culminaram na invasão das sedes dos Três Poderes da República.

Saúde _ pág. 5

Servidores acusam Taveira de omissão e assédio moral na Prefeitura de Parnamirim

Sindicato cobra melhores salários e fará manifestação na prefeitura

Os servidores da saúde de Parnamirim relataram hoje o assédio da gestão. Eles cobram da prefeitura, entre outras reivindicações, o cumprimento

do Plano de Cargos e Salários, melhores condições de trabalho, além de reajuste de 27,04%.

Na manhã de hoje, os profissionais farão um protesto em

frente à Prefeitura de Parnamirim para cobrar uma reunião com o prefeito Rosário Taveira e com a secretária de Saúde do município, Luciana Galvão.

Trânsito _ pág. 1

Prefeitura garante espaço de ciclistas em "trincheira"

Após polêmica, Prefeitura de Natal esclarece que projeto de mobilidade na Avenida Alencastro de Alencar vai garantir faixas exclusivas para bicicletas.

No RN _ pág. 10

Número de crimes violentos cai quase 9% de janeiro a abril

Nos primeiros quatro meses deste ano, ocorreram 300 crimes violentos em todo o Rio Grande do Norte, contra 325 no mesmo período do ano passado.



Investimento _ pág. 6

RN vai ter duas 'Casas da Mulher', anuncia ministra

Ministra das Mulheres, Cida Gonçalves, participou de evento com a governadora Fátima Bezerra (PT) e disse que Estado terá unidades de acolhimento para vítimas de violência.

Política _ pág. 2

Rogério insiste em tomar PL do RN de João Maia

Senador Rogério Marinho foi até a sede do PT, ontem, para cobrar do presidente nacional da sigla, Valdemar Costa Neto, controle da legenda no Rio Grande do Norte.



Estreia com sabor amargo na Arena

América perde em casa para o Ypiranga-RS na largada da Série C do Brasileiro _ pág. 10

Grande Natal _ pág. 14

Macaíba: Saúde presta contas sobre orçamento

Em audiência, representantes da Secretaria apresentaram as ações do Município nos anos de 2021 e 2022 e o orçamento financeiro.

Investigação _ pág. 3

Bolsonaro sabia de esquema de cartões de vacina, diz PF

Ex-presidente foi alvo de operação nesta quarta-feira após PF identificar que falso cartão de vacinação foi emitido em nome dele.



FOLHA DE S.PAULO

DESDE 1921 ★★ UM JORNAL A SERVIÇO DO BRASIL

ANO 103 * Nº 34.364

QUINTA-FEIRA, 4 DE MAIO DE 2023

R\$ 6,00

mercado A28

OnlyFans para todos

CEO da empresa diz que plataforma quer ser lugar seguro para tudo, inclusive pornô

ilustrada C1

Violência atenuada

'Linha Direta' volta à Globo com Bial e debates sobre novas questões sociais

SÉRIES FOLHA
100 LUGARES INCRÍVEIS NO BRASIL

Conheça dez praias urbanas imperdíveis no Brasil, do Ceará à Santa Catarina

Drauzio Varella

E se a menopausa atingisse homens?

Caso efeitos da menopausa fossem sentidos por homens, a ciência já teria encontrado caminhos para combatê-los. Como eles se instalam em mulheres, cientistas só começaram a se interessar por elas a partir dos anos 1990, quando a reposição hormonal entrou em voga. Ilustrada C5

PF vê fraude de Bolsonaro, faz buscas e prende ex-assessores

Ex-presidente nega falsificação em registro de vacina; EUA não exigiram imunização em sua entrada



Policial federal próximo à casa de Jair Bolsonaro (PL), em Brasília. Adriano Machado/Reuters

A Polícia Federal cumpriu ontem mandado de busca e apreensão em endereço do ex-presidente Jair Bolsonaro (PL), que teve o celular apreendido, e de prisão contra assessores próximos como o ex-ajudante de ordens Mauro Cid. Ao todo, 16 pessoas foram alvo da ação.

Os suspeitos teriam inserido dados falsos sobre a vacina contra Covid no sistema do Ministério da Saúde em 21 de dezembro, antes de Bolsonaro ir aos EUA. Foram registradas duas doses da vacina Pfizer, informação excluída dias depois.

O ex-presidente, que se recusou a depor, nega fraude e disse que nunca se vacinou.

Os EUA exigem a apresentação de comprovante de imunização, mas há exceções, como pessoas em viagens diplomáticas ou oficiais de governos estrangeiros. Em dezembro de 2022, o ex-presidente ainda tinha passaporte diplomático.

"Não tomei vacina. Nunca me foi pedido cartão de vacina [para entrar nos EUA]. Não existe adulteração da minha parte", afirmou.

Segundo a PF, Bolsonaro tinha ciência da inserção fraudulenta dos dados no sistema. Política A4

Citado em caso Marielle fraudou cartão de vacina de mulher de ex-ajudante de Bolsonaros, diz PF A6

BC mantém juros em 13,75%; Fed eleva taxa em 0,25 ponto

O Copom manteve a Selic em 13,75%, na sexta reunião em que a taxa permanece estável e primeira após a apresentação do arcabouço fiscal pelo governo federal. O colegiado voltou a sugerir "paciência" e possíveis novos incrementos caso o processo de desinflação não ocorra como o esperado.

Nos EUA, o banco central elevou os juros em 0,25 ponto, deixando a índice de referência de 5% a 5,25%. Foi o décimo aumento consecutivo na série iniciada em março de 2022. A autoridade, porém, sinaliza que deve pausar este ciclo, embora destaque pressões inflacionárias ainda altas. Mercado A17 e A18

Câmara aprova veto a decretos de Lula na lei do saneamento

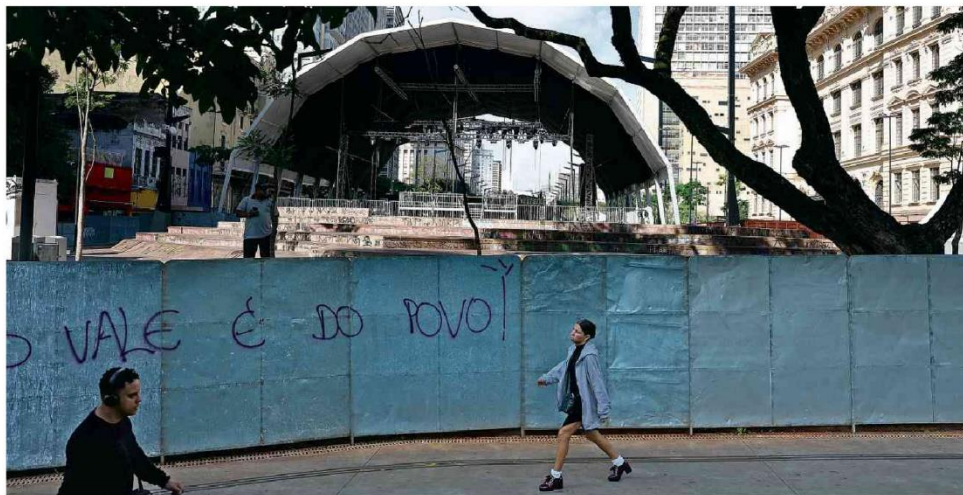
Em primeira derrota de Lula (PT) no Congresso, a Câmara aprovou decreto legislativo que derruba mudanças feitas pelo governo federal no marco do saneamento. Agora, o texto vai ao Senado. A votação ocorre em meio a dificuldade do Planalto em consolidar sua base. Mercado A19

Big techs excederam os limites contra deputados, afirma Lira

O presidente da Câmara, Arthur Lira (PP-AL), afirmou que as big techs ultrapassaram os limites da prudência ao promoverem pressão "desumana" contra deputados e impedirem a votação do PL das Fake News. Política A12

General Amaro aceita convite do presidente e assumirá o GSI

Política A13



Daniilo Verpa - 19.03.23/Folhapress

APÓS CONCESSÃO, VALE DO ANHANGABAÚ PASSOU MAIS DE 100 DIAS CERCADO PARA EVENTOS PARTICULARES

Bloqueios no local no centro de São Paulo; moradores e comerciantes reclamam de falta de segurança e dificuldade de circulação desde outorga à iniciativa privada, em dezembro de 2021 B1

ATMOSFERA

São Paulo hoje
30°
18°
0h 6h 12h 18h 24h

ISSN 1414-9731
977 1414 9720 58

'Era bom menino', diz irmã de jovem atropelado e morto em SP

A irmã de Matheus Campos da Silva, 21, afirmou que o jovem estava a trabalho quando foi atropelado e morto por Christopher Rodrigues, 27, que negou socorro e debochou da vítima nas redes sociais. Ele era "bom menino e pagado à família", diz Paloma Campos, 28. Cotidiano B2

Metade dos pais não verifica redes de jovens

Quase metade dos internautas de 9 a 17 anos usam redes sociais sem acompanhamento dos pais, e 42% não têm trocas de mensagens verificadas pelos responsáveis, diz pesquisa. B1

França adota medidas de emergência contra seca

Contra estiagem extrema no sudoeste do país, a França adota medidas de crise. Níveis baixos de reservatórios obrigam cidade a distribuir garrafas de água mineral a moradores. B3

EDITORIAIS A2

CLT, 80

Acerca de legislação trabalhista de baixa eficácia.

Paraguai conservador

A respeito de eleição presidencial no país vizinho.

O ESTADO DE S. PAULO

FUNDADO EM 1875
JULIO MESQUITA (1863—1927)



Quinta-feira 4 de MAIO de 2023 • R\$ 6,00 • Ano 144 • Nº 47315
estado.com.br

Covid-19 ___ A6 a A8

Bolsonaro é alvo da PF em operação sobre suspeita de fraude em cartões de vacina

PF fez buscas na casa do ex-presidente; ex-ajudante de ordens, coronel Cid foi preso sob a acusação de ter articulado falsificação



WILTON JUNIOR / ESTADO

Bolsonaro dá entrevista em frente a sua casa, em Brasília; à PF, ele afirmou que não prestaria depoimento, que estava previsto para ontem

Por determinação do ministro Alexandre de Moraes, do STF, a PF cumpriu mandado de busca e apreensão na casa do ex-presidente Jair Bolsonaro (PL), em Brasília, e prendeu o tenente-coronel Mauro Cid, seu ex-ajudante de ordens. Conforme a PF, os suspeitos

Análise ___ A8

Eliane Cantanhêde

Ex-presidente pego por onde menos se esperava

agiram para inserir dados falsos sobre vacinação contra a covid-19 no sistema do Ministé-

rio da Saúde. Os certificados de vacinação de Bolsonaro e da filha Laura, de 12 anos, teriam sido adulterados às vésperas da viagem da família aos EUA, em dezembro. "Nunca me foi pedido cartão de vacina, não existe adulteração da minha parte", afirmou Bolsonaro. "Não tomei vacina."

Ex-presidente tinha 'plena ciência', diz PF

Investigadores contradizem subprocuradora Lindóia Araújo, para quem Mauro Cid teria agido por conta própria. ___ A8

Entrevista ___ C1

'Gal Costa tinha voz de anjo'

Aos 82 anos e às vésperas de mais uma apresentação em SP, Dione Warwick fala de sua paixão pelo Brasil.



MINA WINTERBORN / THE NEW YORK TIMES - 18.03.2023

A Guerra de Putin ___ A12

Rússia abate 2 drones sobre o Kremlim e acusa a Ucrânia

Nos EUA ___ A13

Desafio online mata adolescente por overdose de antialérgico

São Sebastião x Ilhabela ___ A15

Briga judicial trava RS 1 bi para prevenir tragédias no litoral

Notas e Informações ___ A3

O sr. Moraes não é juiz do debate público

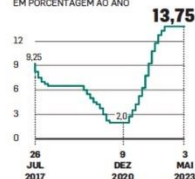
Decisão contra o Google se presta a arbitrar regulação das redes sociais.

Amigos, amigos, negócios à parte

E&N Copom ___ B1 e B2

BC espera novas regras fiscais e juros continuam em 13,75% ao ano

JUROS BÁSICOS (SELIC) EM PORCENTAGEM AO ANO



Ao justificar a manutenção pela 6ª vez seguida da taxa Selic no patamar mais alto desde janeiro de 2017, o Banco Central citou a "incerteza ainda presente sobre o desenho final do arcabouço fiscal" em negociação no Congresso.

0,25

ponto porcentual foi a elevação dos juros nos EUA

Crime organizado ___ A14

PCC recebia armas do Paquistão em troca de cocaína, via máfia italiana

Investigação internacional apontou que PCC fazia negócio com a 'Ndrangheta, a máfia da Calábria.

E&N Congresso ___ B6

Em derrota do governo, Câmara derruba mudanças no saneamento

Deputados rejeitaram possibilidade de prestação de serviços sem licitação por estatais. Texto vai ao Senado.

Coluna do Estadão ___ A2

Saneamento expõe rebelião contra Rui Costa

Eugenio Buccì ___ A5

Google Eleitor está fora da ordem

William Waack ___ A10

Lula demora em jogar peso na articulação

Edição de hoje
4 CADERNOS - 52 páginas



Caderno A. Opinião, Política, Internacional, Metrópole, Saúde, Esportes, Para fechar...
E&N. Destacar Economia & Negócios Especial. European Day



C2. Cultura & Compartmento.
A fundo

Tempo em SP
18' Min. 30' Máx.

ISSN - 1516-2931
0 731616 29010

pressrecoer

Fecomércio RN
Sesc Senac IFC





Irineu Marinho (1876-1925) — (1904-2003) Roberto Marinho

RIO DE JANEIRO, QUINTA-FEIRA, 4 DE MAIO DE 2023 ANO XXVII - Nº 32.777 - PREÇO DESTE EXEMPLAR NORJ - R\$ 5,00

FALSA IMUNIZAÇÃO

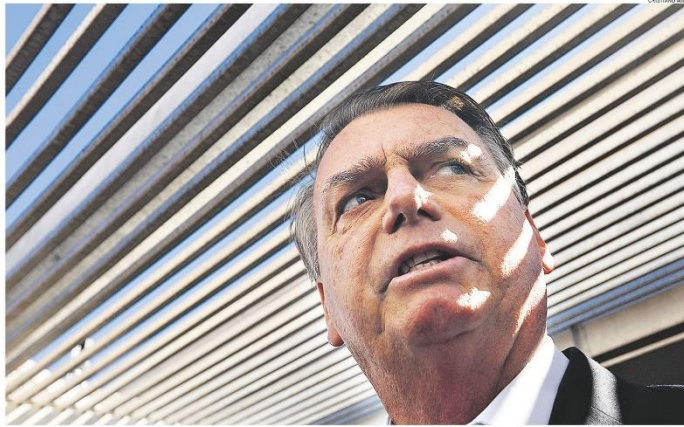
PF revela fraude no cartão de vacina de Bolsonaro e prende seu braço-direito

Para Moraes, esquema teve 'anuência' do ex-presidente

Certificado adulterado foi emitido no Planalto antes de ida aos EUA

Alvo de buscas, ele nega ter cometido crime

Após meses de investigação, uma operação da Polícia Federal, autorizada pelo ministro do STF Alexandre de Moraes, revelou ontem um esquema para inserir dados falsos no cartão de vacinação do ex-presidente Jair Bolsonaro e no de sua filha, Laura, de 12 anos. A fraude envolveu ex-auxiliares de Bolsonaro, como o tenente-coronel do Exército Mauro Cid Barbosa, preso ontem, e funcionários da prefeitura de Duque de Caxias, de onde partiu a inserção no sistema do SUS do falso registro de imunização por parte do ex-presidente. Com histórico de posicionamento contra a vacinação durante a pandemia, Bolsonaro negou ter participado de adulteração após agentes federais deixarem sua casa em Brasília numa ação de busca e apreensão. A PF afirma que ele sabia da fraude, e Moraes escreveu "não ser crível" que o esquema tenha ocorrido sem sua anuência. No dia seguinte à adulteração do seu cartão de vacinação, o perfil de Bolsonaro no aplicativo do SUS foi acessado de dentro do Palácio do Planalto para a emissão do certificado fraudado. Além de Mauro Cid, foram presos quatro pessoas ligadas ao ex-presidente e o secretário de Governo de Caxias. Trocas de mensagens entre eles revelaram o andamento do esquema. Os envolvidos serão investigados pelos crimes de infração de medida sanitária, inserção de dados falsos, associação criminosa e corrupção de menores, por causa de Laura. Bolsonaro pode ainda ser alvo das autoridades americanas se tiver usado o certificado fraudado para entrar nos EUA. **PÁGINAS 4-9**



Buscas. Bolsonaro na porta de sua casa em Brasília, logo depois de agentes da Polícia Federal deixarem o local, onde estiveram em busca de provas do esquema de fraude



Em cartaz...
O malabarista da falsa autovacinação

FRAUDE NO CARTÃO DO SUS

21/12/2022
Às 18h59, o secretário de Governo de Duque de Caxias, João Carlos Brecha, insere no cartão de vacinação de Jair Bolsonaro a falsa informação de que ele tomou duas doses de vacina, nos dias 13/8 e 14/10.

22/12/2022
Na manhã seguinte, às 8h00, a conta de Jair Bolsonaro no sistema foi acessada para emissão do certificado de vacinação. O acesso ao aplicativo ConecteSUS se deu por meio de endereço de IP de Palácio do Planalto.

27/12/2022
Às 14h19, a conta foi novamente acessada para emissão do certificado, outra vez por um IP do Planalto. Mais tarde, às 20h59, os dados da falsa vacinação de Bolsonaro foram excluídos do sistema pela chefe da Central de Vacinas de Caxias, Claudia Helena da Silva, sob alegação de "erro".

EDITORIAL
INVESTIGAÇÃO SOBRE VACINA DE BOLSONARO PRECISA IR ATÉ O FIM **PÁGINA 2**

MERVAL PEREIRA
Ação da PF mostra quem eram as figuras no comando do país **PÁGINA 2**

MALU GASPAR
Destino de Bolsonaro ditará o rumo da direita **PÁGINA 3**

MÍRIAM LETÃO
Um estardecedor atentado à saúde pública **PÁGINA 16**

BC mantém juro e não sinaliza queda futura

Em sua primeira reunião após o anúncio do arcabouço fiscal e em meio a críticas do presidente Lula e de políticos, o Copom manteve a Taxa Selic em 13,75% ao ano, sem indicar uma redução na próxima deliberação, em junho. **PÁGINA 15**

Relator pode incluir bloqueio de despesas no arcabouço

Câmara deve mudar texto da nova regra fiscal para incluir a medida em caso de descumprimento de meta. **PÁGINA 17**

Câmara derruba parte dos decretos de saneamento

Deputados mudam atos de Lula e vetam atuação de estatais sem licitação e validação de contratos precários. **PÁGINA 19**

Boas práticas melhoraram índices criminais em 11 estados

PÁGINA 15

Explosão no Kremlin tensiona guerra



Um ataque com drones ao Kremlin, onde ficam a sede do governo e a residência do presidente Vladimir Putin, que a Rússia afirma ter interceptado, aumentou a tensão em torno da guerra. A Ucrânia rebateu a acusação de que seria a autora da ação, enquanto porta-voz da Casa Branca insinuou que ato pode ter sido iniciativa dos próprios russos. Vice-presidente do Conselho de Segurança da Rússia, o ex-presidente Medvedev pregou "liquidar fisicamente" Zelensky. **PÁGINAS 20-21**

Lira afirma que 'big techs' fizeram pressão 'desumana' contra PL das Fake News

O presidente da Câmara disse que vai acionar as empresas na Justiça pela atuação sobre deputados às vésperas da votação do projeto de lei que combate a desinformação. **PÁGINA 12**

Video mostra políticos da Baixada negociando cargos e contratos com chefe de milícia

Em encontro realizado em 2020 e revelado em investigação do MP, chefe de milícia e pré-candidatos a prefeito trataram de acordo eleitoral. **PÁGINA 26**

O dano que o celular pode causar à cabeça

Especialistas defendem a educação digital para evitar o uso desenfreado do aparelho, que pode prejudicar o raciocínio, a memória e o equilíbrio emocional. **PÁGINA 23**



Mineração

Mark Cutifani, novo chefe de metais básicos da Vale, vai orientar foco para margens e IPO B3



Quinta-feira, 4 de maio de 2023
Ano 24 Número 5742 R\$ 6,00
www.valor.com.br

Meio Ambiente

ONG britânica ClientEarth acusa a Cargill de falhar no rastreamento de soja no Brasil B9



Diversidade

Linguagem inclusiva nas empresas 'não vai acontecer do dia para a noite', diz Alessandra Lotufo B2

Valor

ECONÔMICO

BC resiste à pressão e mantém Selic em 13,75% na 1ª reunião pós-apresentação do arcabouço

Política monetária O Copom destacou que não hesitará em retomar o ciclo de alta, mas este cenário é o menos provável

Larissa Garcia, Alex Ribeiro, Victor Rezende, Gabriel Roca, Mathheus Prado e Arthur Cagliari De Brasília e São Paulo

Na primeira reunião após a apresentação do arcabouço fiscal, o Comitê de Política Monetária (Copom) do Banco Central manteve a taxa básica de juros em 13,75% ao ano pela sexta vez consecutiva. A decisão — que veio em linha com as expectativas do mercado — ocorreu em meio à pressão do governo federal para antecipar o início da redução da Selic.

Segundo analistas, integrantes do Copom adotaram tom mais ameno, mas sem sinalização de corre na taxa. Em comunicado, o comitê afirmou que, "ape-

sar de ser um cenário menos provável", não hesitará em retomar o ciclo de altas dos juros caso o processo de desinflação não transcorra como esperado.

O comunicado reiterou não haver "relação mecânica" entre a aprovação do arcabouço fiscal pelo Congresso e a queda da Selic. Mas destacou que ações recentes adotadas pelo governo reduziram parte da incerteza em relação às contas públicas.

A renúncia dos combustíveis e, principalmente, a apresentação de uma proposta de arcabouço fiscal reduziram parte da incerteza advinda da política fiscal.

relevante para a condução da política monetária, seus impactos sobre as expectativas para as trajetórias da dívida pública e da inflação, e sobre os ativos de risco".

Para Fernando Rocha, economista-chefe da JCI, o comunicado atingiu múltiplos objetivos "sem sacrificar nenhum lado": "O mercado vai ler que o Copom continua duro e que não está cedendo, além de estar comprometido com a meta. E, do ponto de vista do governo, o Copom colocou que o cenário de subir juros é menos provável".

As projeções do Copom para os cenários básico e alternativo tiveram mudanças suaves em comparação com as da reunião anterior. No cenário de referência, a inflação esperada para 2023 ficou estável em 5,8% e em 2024, 3,6%. **Páginas C1, C2 e C3**

Volta às origens



Ai BnB volta às origens com área voltada para quartos compartilhados e mais acessíveis, diz Catherine Powell. Em 2022 a empresa teve seu primeiro lucro anual, de US\$ 1,9 milhão. **Página B6**

Fed eleva juro e sinaliza pausa no ciclo de altas

Gabriel Caldeira e Igor Sodré De São Paulo

O Federal Reserve (Fed, banco central americano) elevou ontem a taxa básica de juros em 0,25 ponto percentual, para uma taxa de 5% a 5,25% — o maior nível em 16 anos. A autoridade monetá-

ria também sinalizou que poderá haver uma pausa nos aumentos.

A decisão de quarta-feira marcou a décima elevação consecutiva da taxa nos últimos 12 meses, a partir da mínima de 0,25%. O objetivo é combater a inflação, que continua persistentemente acima da meta do BC americano.

Em uma sinalização de que as autoridades poderiam interromper os aumentos após a reunião de ontem, o Fed emitiu uma frase de seu comunicado anterior, de março, em que dizia que alguns aumentos adicionais poderiam ser apropriados. A decisão já era esperada pelo mercado. **Página C1**

Destques

Marco do saneamento

A Câmara dos Deputados aprovou ontem, por 295 votos a 136, decreto legislativo que susta trechos dos decretos do presidente Lula que alteraram o marco legal do saneamento básico. A proposta segue para análise do Senado, onde o governo espera que seja barrado. **A10**

Crise argentina

Os EUA apoiaram uma antecipação de desembolsos do programa de US\$ 4 bilhões do FMI para a Argentina. No entanto, o apoio — para evitar o agravamento da crise no país — depende de o governo argentino negociar um novo cronograma de desembolsos com o Fundo. **A15**

O exterminador do futuro

Um "gigante" de mais de 2 metros, placas solares no topo e luzes laterais chama a atenção dos visitantes da Agrishow. Trata-se de um robô para controle de pragas em lavouras, que mata insetos por eletrochoque. Desenvolvido pela startup Biolitec, o equipamento custa US\$ 50 mil. **B10**

Weber invalida indulto a Silveira

A presidente do STF, Rosa Weber, votou ontem para invalidar o indulto concedido pelo ex-presidente Bolsonaro ao ex-deputado Daniel Silveira. Para a ministra, houve desvio de finalidade no ato presidencial. O julgamento deve seguir hoje. **A13**

Indicadores

| Indicador | 30/04/23 | 03/05/23 | Var. (%) |
|--|----------|----------|----------|
| Dólar (paridade) | 5,00 | 5,00 | 0,00 |
| Selic (taxa básica) | 13,75 | 13,75 | 0,00 |
| Dólar comercial (BIC) | 5,00 | 5,00 | 0,00 |
| Dólar comercial (Banco Central) | 5,00 | 5,00 | 0,00 |
| Dólar turismo (Banco Central) | 5,00 | 5,00 | 0,00 |
| Índice de preços ao consumidor (BIC) | 100,00 | 100,00 | 0,00 |
| Índice de preços ao consumidor (Banco Central) | 100,00 | 100,00 | 0,00 |
| Índice de preços ao consumidor (Banco Central) | 100,00 | 100,00 | 0,00 |

PF faz busca na casa de Bolsonaro

Isadora Peron, Guilherme Pimenta e Estevão Talar De Brasília

A Polícia Federal realizou ontem busca e apreensão na casa do ex-presidente Jair Bolsonaro (PL) na residência de mais de 15 pessoas. O celular do ex-chefe do Executivo foi apreendido. A operação, batizada de Venetia, investiga um esquema de falsifi-

cação de certificados da vacina contra a covid-19, na cidade de Duque de Caxias (RJ). Os mandados foram autorizados pelo ministro do STF Alexandre de Moraes, no inquérito das "milícias digitais".

Ao todo foram seis prisões preventivas. Um dos alvos foi o ex-ajudante de ordens da Presidência, o coronel Mauro Cid Barbosa. Homem de confiança de Bolsonaro, ele é apontado pela PF como

peça central do esquema. Também foram presos Max Guilherme de Moura e Sérgio Cordeiro, que atuavam diretamente na equipe do ex-presidente.

Bolsonaro negou que tenha adulterado o próprio cartão de vacinação e que tenha fornecido o imunitarizante. Segundo ele, a PF realizou uma operação "na casa de um ex-presidente para criar um litão" político. **Página A8**

Câmara vai processar as 'big techs'

Raphael Di Couto e Marcelo Ribeiro De Brasília

O presidente da Câmara, Arthur Lira (PP-AL), afirmou ontem que a Casa vai processar as grandes empresas de tecnologia pelos ataques aos parlamentares na discussão do projeto de lei das "fake news". A AGU será acionada para propor ação na Justiça contra Google, Meta (dona do Facebook e Instagram) e Twitter. Para Lira, a pressão sobre os deputados "foi horrível, desumana e mentirosa", pois as plataformas promoveram a versão de que a Câmara aprovaria um projeto de "mordaca e censura". **Página A10**

Temporada de cruzeiros bate recorde

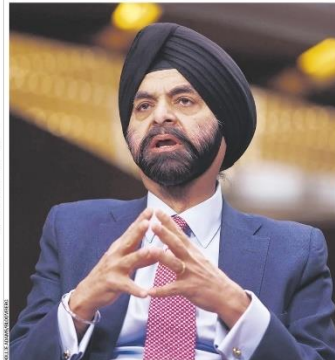
Cristian Favaro De São Paulo

Após ter a temporada suspensa em diversos momentos por causa da pandemia, o segmento de cruzeiros bateu recorde, gerando impacto econômico de R\$ 3,6 bilhões no país. Na próxima temporada — de outubro a maio de 2024 — o setor ofertará 840 mil leitos, 6% acima da temporada atual, que se encerrou em abril. Os números são superiores aos de 2011, os maiores da história. **Página B7**

Moraes e Lira acumulam reféns na batalha em que falta tropa a Lula

Maria Cristina Fernandes A9

Sob nova direção



Indicado pela Casa Branca, o executivo indiano-americano Ajay Banga assumiu o Banco Mundial em junho, com o missão de expandir empréstimos e combater as mudanças climáticas. **Página A12**

TJs favorecem condomínios contra bancos

Adriana Aguiar De São Paulo

Alguns Tribunais de Justiça, como os São Paulo e Rio Grande do Sul, têm permitido penhora e leilão de imóveis financiados com alienação fiduciária para o pagamento de taxas de condomínio em atraso. As decisões contrariam entendimento do STF, que privilegia o pagamento aos bancos — donos do imóvel até a quitação. Para os desembargadores, a prioridade deve ser o pagamento da taxa, uma vez que a inadimplência prejudica o conjunto dos moradores. **Página E1**

GRÁFICOS

